


Be part of our community

For the latest news, products and helpful information.
You're invited to follow our social media channels.

-  facebook.com/Innokin.Technology
-  instagram.com/innokintechnology
-  twitter.com/innokintech
-  reddit.com/r/innokin
-  support@innokin.com

INNOKIN®



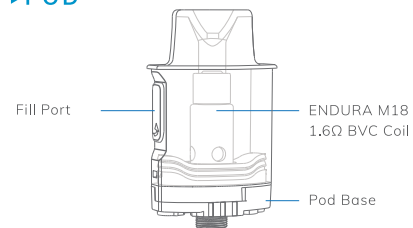
ENDURA
M18

ENDURA M18

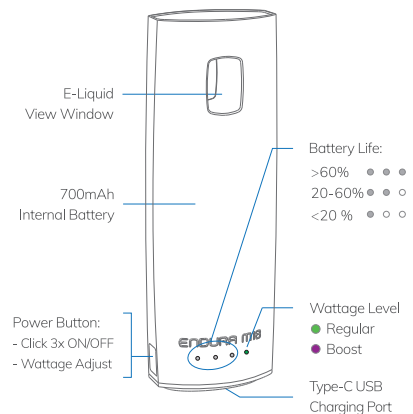


COMPONENTS

►POD



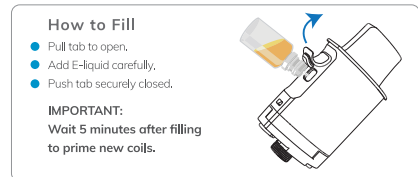
►BATTERY



P1

HOW TO USE

1. Fill the ENDURA M18 Pod



2. Insert pod into the ENDURA M18 battery.

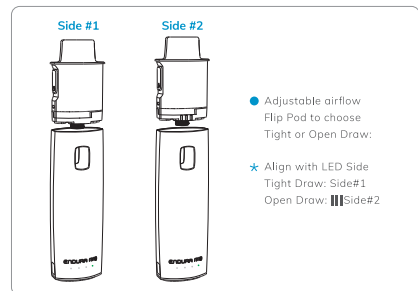
3. Adjust wattage: (Power Off)

Hold button. Wattage cycles. Release to select.

● Regular 10W ● Boost 13.5W

4. Click button 3 times to power on the M18.

5. Adjust airflow: Choose tight or open draw.

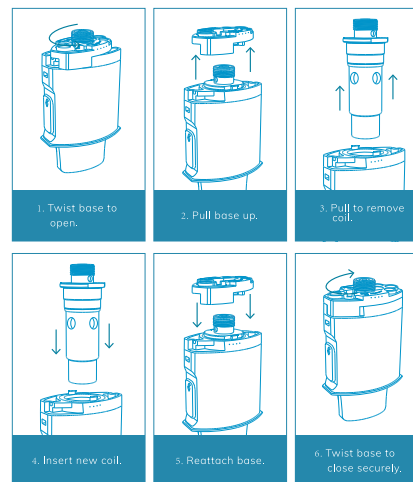


6. Replace coil when there is a reduction in flavour or vapour.

P2

HOW TO CHANGE THE COIL

IMPORTANT: Make sure the pod is empty before changing the coil.



CHARGING

- Charge with a certified wall-charger and included Type-C USB cable.
- Gently insert Type-C USB cable correctly.
- White LEDs indicate the ENDURA M18 is charging.
- LEDs power off when the ENDURA M18 is fully charged.
- Do not leave device charging unattended.
- Do not store the ENDURA M18 on an empty battery. Keep at least 1/2 charged when not in use.

P3

WARNING

- Keep pod and battery contacts clean of debris and e-liquid.
- Do not vape when pod is empty.
- If there is a burnt taste, replace coil.

TROUBLESHOOTING

- White LEDs Flash 3 Times: Low Voltage Protection.
Solution: Charge the battery.
- White LEDs Lights for 5 Seconds: Low Coil Resistance.
Solution: Check or replace coil.
- White LEDs Flash 10 Times: High Coil Resistance.
Solution: Check or replace coil.
- White LEDs Flash 10 Times: Vape Timeout – Maximum 10 seconds vape time.
Solution: Wait 10 seconds to vape.
- White LEDs Flash 3 Times Twice: Temperature Limit Protection. Remove pod and discontinue using device.
Contact support@innokin.com.

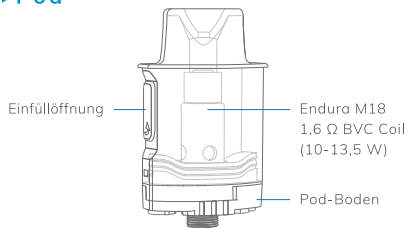
SPECIFICATIONS

Device Dimensions	86.5*30.2*17mm
Tank Capacity	2ml / 4ml
Coil Wattage	1.6Ω BVC Coil (10-13.5 W)
Battery mAh	700 mAh
Minimum / Maximum Wattage	10 W~13.5 W
Charging Current	0.8 A

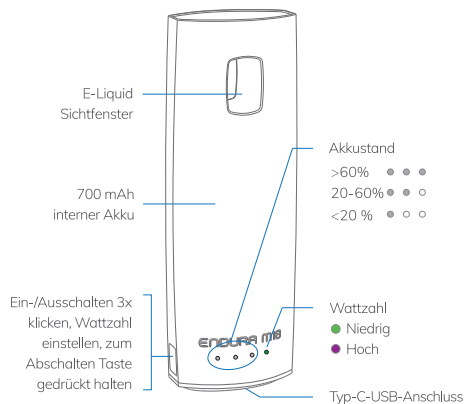
P4

BAUTEILE

►Pod



►Mod



P5

VERWENDUNG

1. Füllen Sie den Endura M18-Pod auf.



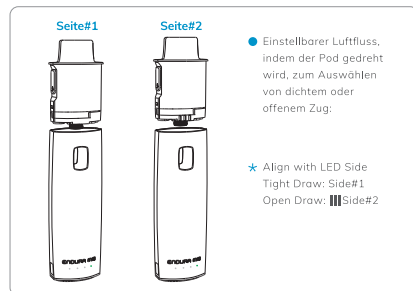
2. Setzen Sie den Pod im Endura M18-Akku ein.

3. Halten Sie die Einschalttaste gedrückt, um die Wattzahl auszuwählen:

- Niedrig 10 W
- Hoch 13,5 W

4. Drücken Sie die Einschalttaste 3 Mal, um das Gerät einzuschalten

5. Richten Sie den Pod an der Seite mit den LEDs aus, um dichten oder offenen Zug auszuwählen.

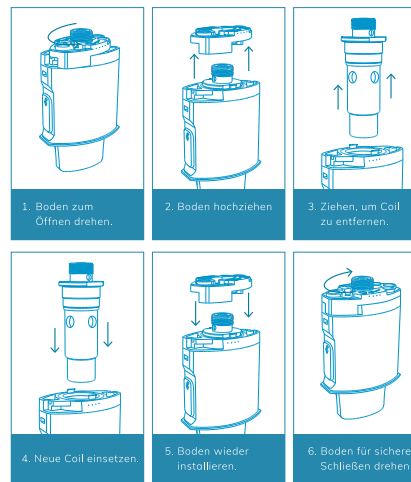


6. Wenn es verbrannt schmeckt, tauschen Sie die Coil aus. Coil austauschen, wenn der Geschmack oder der Dampf nachlassen.

P6

COIL AUSTAUSCHEN

Wichtig: Stellen Sie vor dem Austausch der Coil sicher, dass der Pod leer ist.



LADEVORGANG

- Stecken Sie das Typ-C-USB-Kabel vorsichtig ordnungsgemäß ein.
- Weiße LEDs zeigen an, dass das Gerät lädt.
- LEDs schalten sich ab, wenn das Gerät vollständig geladen ist. Aufladen nur mit einem zertifizierten Ladegerät und beiliegendem Typ-C-USB-Kabel.
- Lassen Sie das ladende Gerät nicht unbeaufsichtigt.
- Lagern Sie Endura M18 nicht mit einem leeren Akku. Achten Sie darauf, dass das Gerät mindestens zur Hälfte geladen ist, wenn es nicht verwendet wird.

P7

WARNUNG

- Halten Sie den Pod und die Kontakte des Akkus frei von
- Verschmutzungen und E-Liquid.
- Nicht dampfen, wenn der Pod leer ist.

FEHLERDIAGNOSE

- Weiße LEDs Blinken 3 Mal: Schutz vor Niedriger Spannung. Lösung: Laden Sie den Akku.
- Weiße LEDs Leuchten für 5 Sekunden: Niedriger Coil-Widerstand. Lösung: Coil prüfen oder austauschen.
- Weiße LEDs Blinken 10 Mal: Hoher Coil-Widerstand. Lösung: Coil prüfen oder austauschen.
- Weiße LEDs Blinken 10 Mal: Dampf-Timeout – Maximal 10 Sekunden Dampf-Zeit. Lösung: Warten Sie zum Dampfen 10 Sekunden.
- Weiße LEDs Blinken 3 Mal Doppelt: Temperatur-Grenzwert-Schutz. Entfernen Sie den Pod und hören Sie auf, das Gerät zu benutzen, kontaktieren Sie support@innokin.com

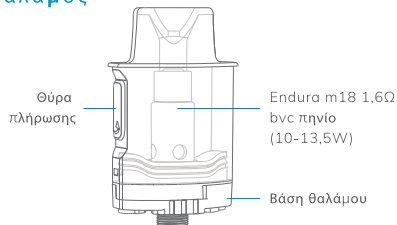
SPEZIFIKATIONEN

Geräteabmessungen	86,5*30,2*17mm
Tankvolumen	2ml / 4ml
Coil und Empfohlene Wattzahl	1,6Ω BVC Coil (10-13,5 W)
Akku mAh	700 mAh
Minimale/Maximale Wattzahl	10 W-13,5 W
Ladestrom	0,8 A

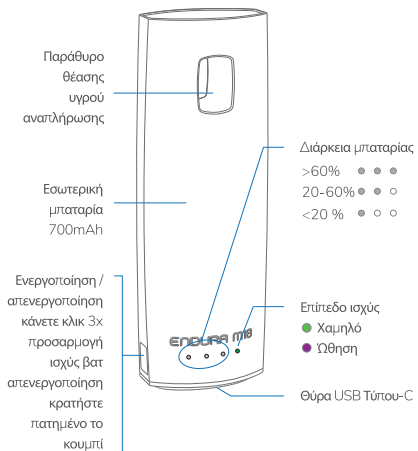
P8

ΣΥΣΤΑΤΙΚΑ

►Θάλαμος



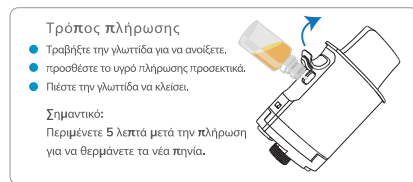
►Πλακέτα



P9

ΤΡΟΠΟΣ ΧΡΗΣΗΣ

1. Πληρώστε τον θάλαμο του endura m18.



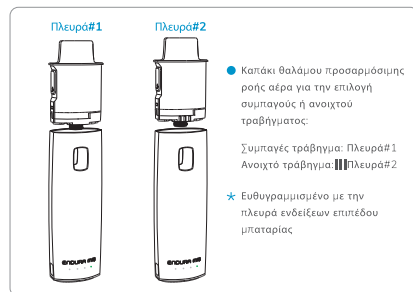
2. Εισάγετε τον θάλαμο στην μπαταρία του endura M18 .

3. Κρατήστε πατημένο το κουμπί ενεργοποίησης για να επιλέξετε βατ:

- Χαμηλό 10 W
- Ωθηση 13.5 W

4. Κάνετε κλικ 3 φορές στο κουμπί ενεργοποίησης για να ενεργοποιήσετε τη συσκευή

5. ευθυγραμμίστε το θάλαμο με την πλευρά με τις λυχνίες led για να επιλέξετε συμπαγές ή ανοιχτό τράβηγμα.

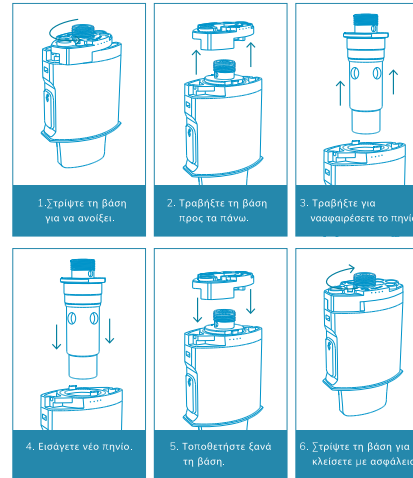


6. Αντικαταστήστε το πηνίο όταν υπάρχει μείωση σε γεύση ή σε ατμό.

P10

ΤΡΟΠΟΣ ΑΛΛΑΓΗΣ ΠΗΝΙΟΥ

Σημαντικό: βεβαιωθείτε πως ο θάλαμος είναι κενός πριν από την αλλαγή πηνίου.



ΦΟΡΤΙΣΗ

- Εισάγετε απαλά το καλώδιο USB Τύπου-C σωστά.
- Οι λευκές ενδείξεις led υποδεικνύουν ότι η συσκευή φορτίζει.
- Οι λυχνίες led σβήνουν όταν η συσκευή είναι πλήρως φορτισμένη. Φορτίστε με έναν πιστοποιημένο φορτιστή τούχου και με το περιλαμβανόμενο Καλώδιο USB Τύπου -C.
- Μην αφήνετε τη συσκευή να φορτίζει χωρίς επίτηρηση.
- Μην αποθηκεύετε το endura m18 με άδεια μπαταρία. Όταν δεν το χρησιμοποιείτε να το κρατάτε τουλάχιστον με μισή φόρτιση.

P11

ΠΡΟΕΙΔΟΠΟΙΗΣΗ

- Κρατήστε τον θάλαμο και τις επαφές της μπαταρίας μακριά από απορρίμματα και από το υγρό πλήρωσης.
- Μην ατμίσετε όταν ο θάλαμος είναι άδειος.
- Αν ιώθετε μία γεύση καμένου, αντικαταστήστε το πηνίο.

ΕΠΙΛΥΣΗ ΠΡΟΒΛΗΜΑΤΩΝ

- Οι λευκές λυχνίες LED αναβοσβήνουν 3 φορές: Προστασία χαμηλής τάσης.
Λύση: Φορτίστε την μπαταρία.
- Οι λευκές λυχνίες LED φωτίζουν για 5 δευτερόλεπτα: Χαμηλή αντίσταση πηνίου.
Λύση: Ελέγξτε ή αντικαταστήστε το πηνίο.
- Οι λευκές λυχνίες LED αναβοσβήνουν 10 φορές: Υψηλή αντίσταση πηνίου.
Λύση: Ελέγξτε ή αντικαταστήστε το πηνίο.
- Οι λευκές λυχνίες LED αναβοσβήνουν 10 φορές: Λήξη χρονικού ορίου ατμίματος-Μέγιστο 10 δευτερόλεπτα χρόνος ατμίματος.
Λύση: Περιμένετε 10 δευτερόλεπτα για να ατμίσετε.
- Οι λευκές λυχνίες LED αναβοσβήνουν δύο φορές 3 φορές: Προστασία ορίου θερμοκρασίας. Αφαιρέστε το θάλαμο και σταματήστε τη χρήση συσκευής.
Επικοινωνήστε με την υποστήριξη στη σελίδα support@in-nokin.com

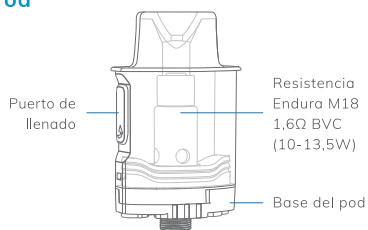
ΠΡΟΔΙΑΓΡΑΦΕΣ

Διαστάσεις συσκευής	86,5*30,2*17mm
Χωρητικότητα δεξαμενής	2ml / 4ml
Πηνίο και ουσιασμένη ισχύος σε βατ	1,6Ω bnc πηνίο (10-13,5 W)
mAh μπαταρίας	700 mAh
Ελάχιστη / Μέγιστη ισχύος σε βατ	10 W-13,5 W
Ρεύμα φόρτισης	0 . 8 A

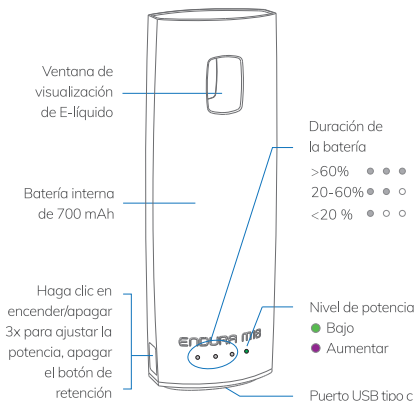
P12

COMPONENTES

► Pod



► Mod



P13

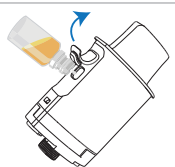
CÓMO UTILIZAR

1. Llene lo pod Endura M18.

Como llenar

- Tire de la pestaña para abrir.
- Agregue el líquido con cuidado.
- Cierre la lengüeta.

Importante:
Espere 5 minutos después del llenado para cebar nuevas resistencias.



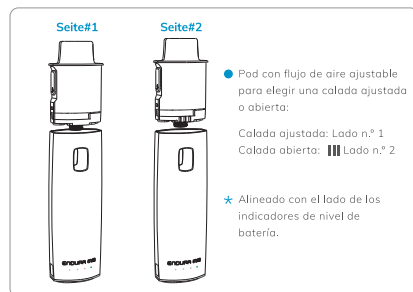
2. Inserte lo pod en la batería Endura M18.

3. Mantenga presionado el botón de encendido para seleccionar la potencia:

- Bajo 10 W
- Impulsar 13.5 W

4. Haga clic en el botón de encendido 3 veces para encender el dispositivo.

5. Alinee lo pod al lateral con leds para elegir una calada ajustada o abierta.

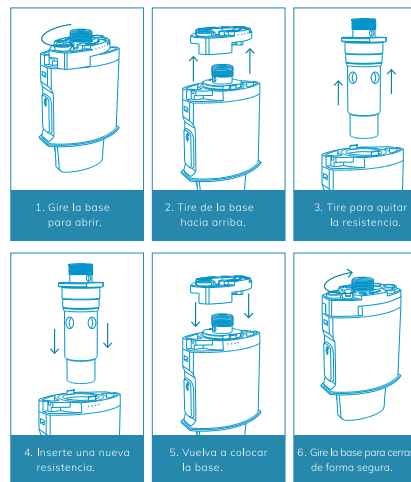


6. Reemplace la resistencia cuando haya una reducción de sabor o vapor.

P14

CÓMO CAMBIAR LA RESISTENCIA

Importante: asegúrese de que lo pod esté vacío antes de cambiar la resistencia.



CARGA

- Inserte con cuidado el cable USB tipo c correctamente.
- Los leds blancos indican que el dispositivo se está cargando.
- Los leds se apagan cuando el dispositivo está completamente cargado. Cargue con un cargador de pared certificado e incluido Cable USB tipo c.
- No deje la carga del dispositivo desatendida.
- No almacene Endura M18 con una batería vacía. Mantenga al menos la mitad de la carga cuando no esté en uso.

P15

ADVERTENCIA

- Mantenga los contactos de lo pod y la batería limpios de residuos y líquido.
- No vapear cuando lo pod esté vacío.
- Si nota sabor a quemado, reemplace la resistencia.

SOLUCIÓN DE PROBLEMAS

- Los LED blancos parpadean 3 veces: protección de bajo voltaje.
Solución: carga la batería.
- Los LED blancos se iluminan durante 5 segundos: resistencia de bobina baja.
Solución: revise o reemplace la bobina.
- Los LED blancos parpadean 10 veces: alta resistencia a la bobina.
Solución: revise o reemplace la bobina.
- Los LED blancos parpadean 10 veces: límite de tiempo de vapeo – máximo 10 segundos de tiempo de vapeo.
Solución: espere 10 segundos para vapear.
- Los LED blancos parpadean 3 veces dos veces: límite de temperatura Protección.
Retire la cápsula y deje de usar el dispositivo.
Contacte con support@innokin.com

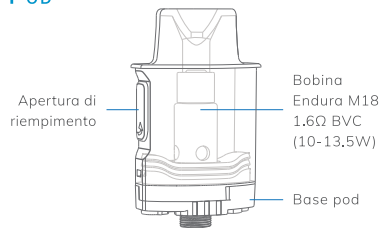
ESPECIFICACIONES

Dimensiones del dispositivo	86.5*30,2*17mm
Capacidad del tanque	2ml / 4ml
Resistencia y potencia recomendada	Bobina BVC 1.6Ω (10-13.5 W)
Batería mAh	700 mAh
Potencia mínima/máxima	10 W-13.5 W
Corriente de carga	0,8 A

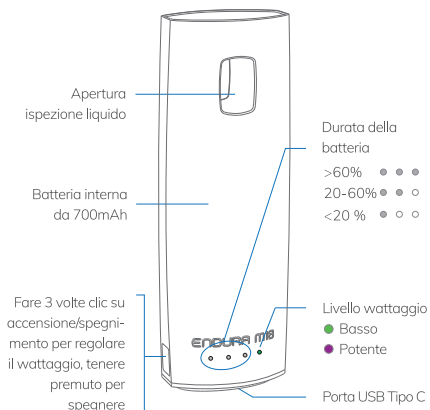
P16

COMPONENTI

►Pod



►Mod



P17

USO

1. Riempire il pod Endura M18.

Riempimento

- Tirare la linguetta per aprire.
- Aggiungere con attenzione il liquido.
- Premere la linguetta per chiudere.

Importante:

Dopo il riempimento attendere 5 minuti per consentire l'innesco delle nuove bobine.



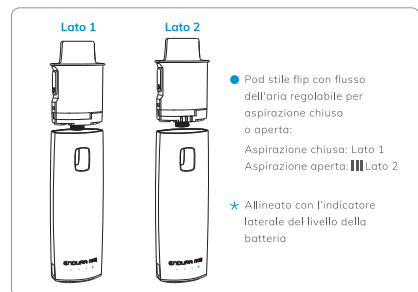
2. Inserire il pod nella batteria Endura M18.

3. Tenere premuto il pulsante di accensione per selezionare il wattaggio:

- Basso 10 W
- Potente 13,5 W

4. Fare 3 volte clic sul pulsante di accensione per accendere il dispositivo.

5. Allineare il pod al lato con i LED per scegliere l'aspirazione chiusa o aperta.

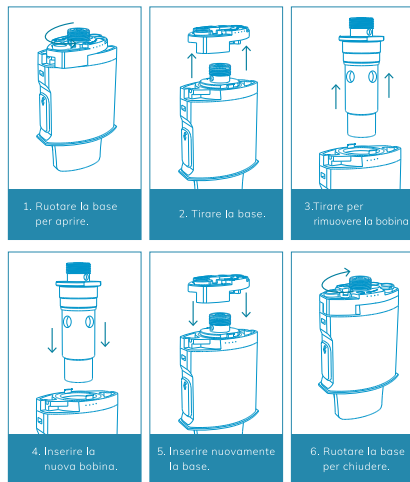


6. Sostituire la bobina in presenza di aroma o vapore ridotto.

P18

SOSTITUIRE LA BOBINA

Importante: Assicurarsi che il pod sia vuoto prima di sostituire la bobina.



CARICA

- Inserire con attenzione il cavo USB Tipo C.
 - I LED di colore bianco indicano che il dispositivo è in carica.
 - I LED si spengono una volta caricato completamente il dispositivo.
- Per la carica utilizzare il caricatore da parete certificato in dotazione Cavo USB Tipo C.
- Non lasciare il dispositivo in carica incustodito.
 - Non riporre l'ENDURA M18 con la batteria scarica. Assicurarsi che la batteria sia carica almeno per metà quando non viene utilizzato.

P19

AVVISO

- Tenere il pod e i contatti della batteria puliti da detriti e liquido.
- Non svapare quando il pod è vuoto.
- Se si avverte sapore di bruciato, sostituire subito la bobina.

RISOLUZIONE DEI PROBLEMI

- LED bianco lampeggia 3 volte: Protezione bassa tensione.
Soluzione: Caricare la batteria.
- LED bianco lampeggia per 5 secondi: Bassa resistenza della bobina.
Soluzione: Controllare o sostituire la bobina.
- LED bianco lampeggia 10 volte: Alta resistenza della bobina.
Soluzione: Controllare o sostituire la bobina.
- LED bianco lampeggia 10 volte: Timeout svapatura, massima durata 10 secondi per la svapatura.
Soluzione: Attendere 10 secondi per svapare.
- LED bianco lampeggia 3 volte, per due volte: Protezione limite temperatura.
Togliere il pod e interrompere l'uso del dispositivo.
Contattare support@innokin.com

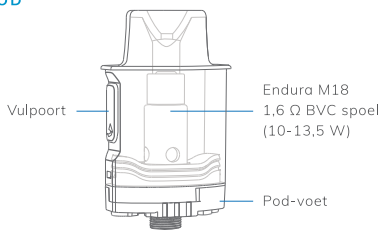
SPECIFICHE

Dimensioni del dispositivo	86,5*30,2*17mm
Capacità del serbatoio	2ml/4ml
Bobina e wattaggio consigliato	BOBINA 1,6Ω BVC (10-13,5 W)
mAh batteria	700 mAh
Wattaggio minimo/massimo	10 W-13,5 W
Corrente di carica	0,8 A

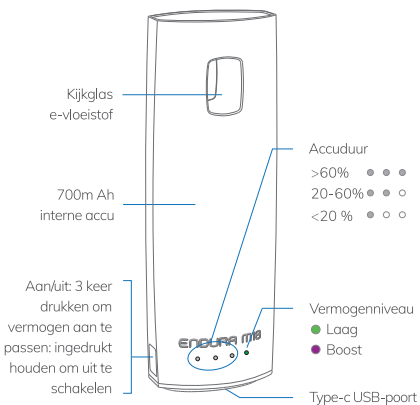
P20

ONDERDELEN

► Pod



► Mod



P21

GEbruik

1. Vul de ENDURA M18-pod.



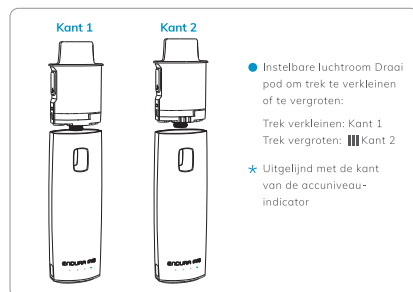
2. plaats de pod in de ENDURA M18-accu.

3. Houd de aan/uit-knop ingedrukt om het vermogen te selecteren:

- Laag 10 W
- Boost 13,5 W

4. Druk 3 keer op de aan/uit-knop om het apparaat in te schakelen.

5. Lijn de pod uit met de kant met de leds om de trek te verkleinen of te vergroten.

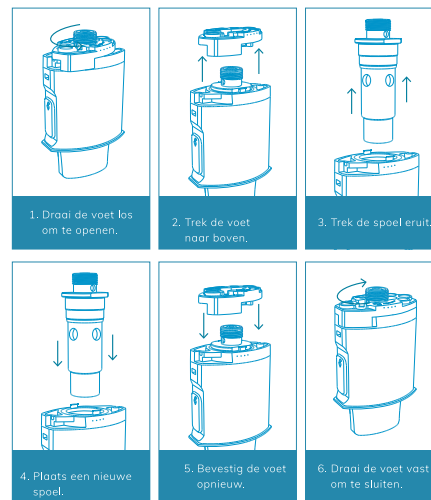


6. Vervang de spoel wanneer de smaak of damp minder wordt.

P22

SPOEL WISSELEN

Belangrijk: zorg ervoor dat de pod leeg is voordat u de spoel wisselt.



OPLADEN

- Sluit de type C USB-kabel aan.
- De witte leds geven aan dat het apparaat wordt opgeladen.
- De leds gaan uit als het apparaat volledig is opgeladen. Plaats een gecertificeerde lader in een stopcontact en laad op met de meegeleverde type C USB-kabel.
- Laat het apparaat niet onbeheerd achter.
- Sla de endura M18 niet met een lege accu op. Houd het apparaat ten minste voor de helft opgeladen wanneer deze niet in gebruik is.

P23

WAARSCHUWING

- Hou de contacten van de pod en accu schoon van vuil en e-vloeistof.
- Vape niet als de pod leeg is.
- Vervang de spoel als er sprake is van een verbrande smaak.

PROBLEEMOPLOSSING

- Witte leds knipperen 3 keer: Beveiliging tegen lage spanning. Oplossing: Laad de accu op.
- Witte leds lichten 5 seconden op: Lage weerstand spoel. Oplossing: Controleer of vervang de spoel.
- Witte leds knipperen 10 keer: Hoge weerstand spoel. Oplossing: Controleer of vervang de spoel.
- Witte leds knipperen 10 keer: Langdurig vaperen - Maximaal 10 seconden vaperen. Oplossing: Wacht 10 seconden met vaperen.
- Witte leds knipperen 3 keer, allen 2 keer: Grens beveiliging tegen te hoge temperatuur. Verwijder de pod en stop het gebruik van het apparaat. Neem contact op via support@innokin.com

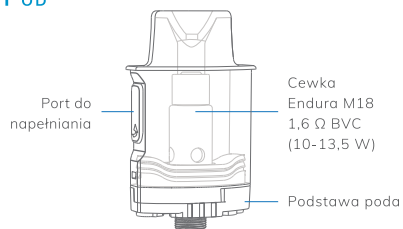
SPECIFICATIES

Afmetingen van het apparaat	86,5x30,2x17,0 mm
Reservoirinhoud	2ml / 4ml
Spoel en aanbevolen vermogen	1,6 Ω BVC spoel (10-13,5 W)
Accu mAh	700 mAh
Minimum/maximum vermogen	10 W-13,5 W
Laadstroom	0,8 A

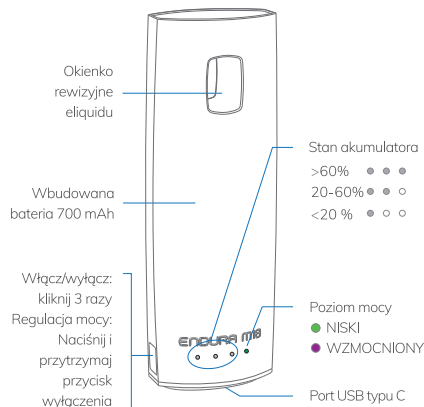
P24

ZAWARTOŚĆ

► Pod



► Mod



P21

SPOSÓB UŻYCIA

1. Napełnij pod Endura M18.



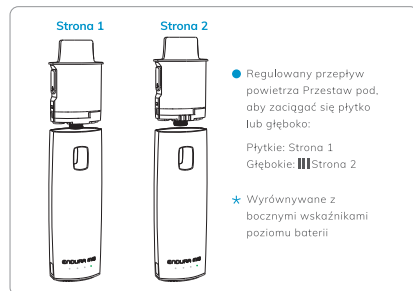
2. włóż go do baterii Endura M18.

3. Przytrzymaj przycisk zasilania, aby wybrać moc:

- Niska 10 W
- Wzmocniona 13,5 W

4. Kliknij przycisk zasilania 3 razy, aby wyciągnąć urządzenie.

5. Ustaw pod do strony z diodami LED, aby ustawić płytkę lub głębokie zaciągnięcie:

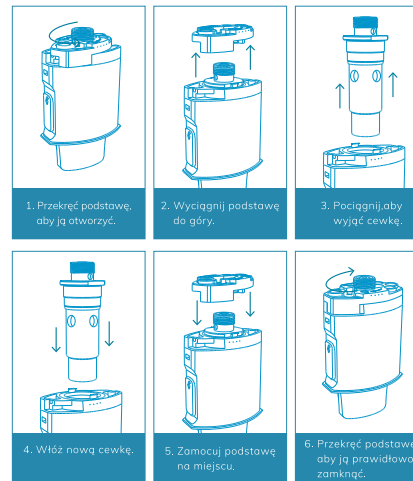


6. Cewkę należy wymienić w przypadku pogorszenia jakości aromatu lub oparów.

P22

SPOSÓB WYMIANY CEWKI

Ważne: przed wymianą cewki upewnij się, że pod jest pusty.



ŁADOWANIE

- Ostrożnie wsuń kabel USB-C.
- Białe diody LED wskazują stan ładowania urządzenia.
- Diody LED zgasną, gdy urządzenie będzie w pełni naładowane, ładuj za pomocą certyfikowanej ładowarki ściennej i dołączonego kabla USB typu C.
- Nie pozostawiaj urządzenia ładującego bez nadzoru.
- Nie przechowuj rozładowanego e-papierosa Endura M18. Urządzenie na czas przechowywania powinno być naładowane co najmniej do połowy.

P23

OSTRZEŻENIE

- Pod i styki baterii należy utrzymywać w czystości z dala od zanieczyszczeń i e-liquidu.
- Nie należy wapować, jeżeli zbiornik jest pusty.
- W przypadku posmaku spaliny należy natychmiast wymienić cewkę.

ROZWIĄZYWANIE PROBLEMÓW

- Białe diody LED migają 3 razy: zabezpieczenie przed spadkiem napięcia.
Rozwiązanie: naładuj baterię.
- Białe diody LED świecą przez 5 sekund: niska rezystancja cewki.
Rozwiązanie: sprawdź lub wymień cewkę.
- Białe diody LED migają 10 razy: wysoka rezystancja cewki.
Rozwiązanie: sprawdź lub wymień cewkę.
- Białe diody LED migają 10 razy: koniec czasu wapowania – maksymalnie 10 sekund wapowania.
Rozwiązanie: odczekaj 10 sekund, aby zacząć wapować.
- Białe diody LED dwukrotnie migają 3 razy: zabezpieczenie termiczne.
Wyciągnij pod i przestań używać urządzenia.
Skontaktuj się ze wsparciem technicznym pod adresem support@innokin.com

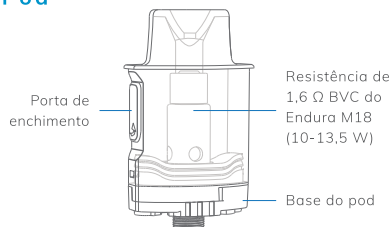
DANE TECHNICZNE

Wymiary urządzenia	86,5*30,2*17 mm
Pojemność zbiornika	2 ml/4 ml
Cewka i zalecana moc	1,6 Ω BVC (10-13,5 W)
Pojemność baterii	700 mAh
Moc minimalna / maksymalna	10 W-13,5 W
Prąd ładowania	0,8 A

P24

COMPONENTES

►Pod



►Mod



INSTRUÇÕES DE UTILIZAÇÃO

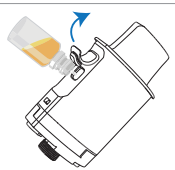
1. Encha o pod do Endura M18

Como encher

- Puxe a aba para abrir,
- Adicione e-liquid cuidadosamente.
- Pressione a aba para fechar.

Importante:

Espere 5 minutos depois de encher as resistências novas.



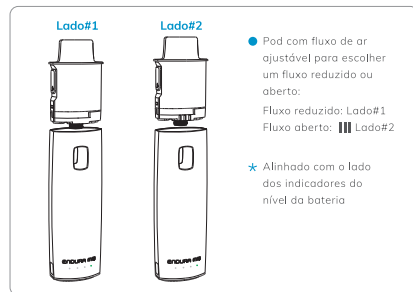
2. insira o pod na bateria do Endura M18.

3. Mantenha o botão de energia pressionado para selecionar a potência:

- Baixa 10 W
- Alta 13,5 W

4. Clique 3 vezes no botão de alimentação para ligar o dispositivo.

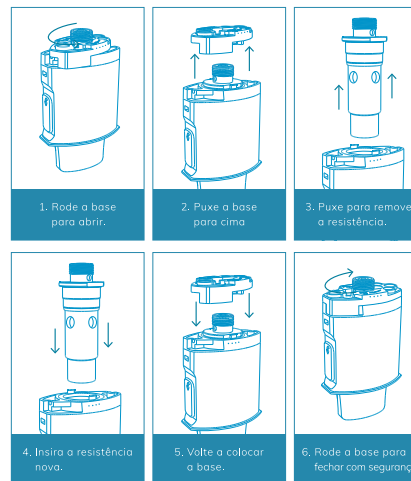
5. Alinhe o pod no lado com os LEDs para escolher o fluxo reduzido ou u aberto.



6. Substitua a resistência quando houver uma redução no sabor ou vapor.

COMO MUDAR A RESISTÊNCIA

Certifique-se de que o pod está vazio antes de mudar a resistência.



CARREGAR

- Insira suavemente o cabo USB de Tipo C corretamente.
- Os LEDs brancos indicam que o dispositivo está a carregar.
- Os LEDs desligam quando o dispositivo está totalmente carregado. Carregue com um carregador certificado e o cabo USB Tipo C.
- Não deixe o dispositivo a carregar sem vigilância.
- Não armazene o Endura M18 com a bateria vazia, Mantenha pelo menos 1/2 carga quando não estiver em utilização.

AVISO

- Mantenha os contactos do pod e da bateria limpos de detritos e e-líquido.
- Não vaporize se o pod estiver vazio.
- Se sentir um sabor a queimado, substitua a resistência.

RESOLUÇÃO DE PROBLEMAS

- LEDs brancos piscam 3 vezes: Proteção de baixa tensão. Solução: Carregue a bateria.

Os LEDs brancos piscam durante 5 segundos: Baixa resistência da bobina.

Solução: Verifique ou substitua a bobina.

- LEDs brancos piscam 10 vezes: Alta resistência da bobina. Solução: Verifique ou substitua a bobina.

- LEDs brancos piscam 10 vezes: Tempo limite de vaporização - Máximo de 10 segundos de tempo de vaporização. Solução: Aguarde 10 segundos para vaporizar.

- LEDs brancos piscam 3 vezes duas vezes: Proteção de Limite de Temperatura.

Remove a cápsula e interrompa o uso do dispositivo. Contacte support@innokin.com

ESPECIFICAÇÕES

Dimensões do dispositivo	86.5*30.2*17mm
Capacidade do depósito	2ml / 4ml
Resistência e Potência Recomendada	Bobina de 1,6 Ω BVC (10-13,5 W)
Bateria mAh	700 mAh
Potência Mínima/Máxima	10 W~13,5 W
Corrente de carga	0,8 A