

Be part of our community

For the latest news, products and helpful information. You're invited to follow our social media channels.

-  facebook.com/Innokin.Technology
-  instagram.com/innokintechnology
-  twitter.com/innokintech
-  reddit.com/r/innokin
-  support@innokin.com



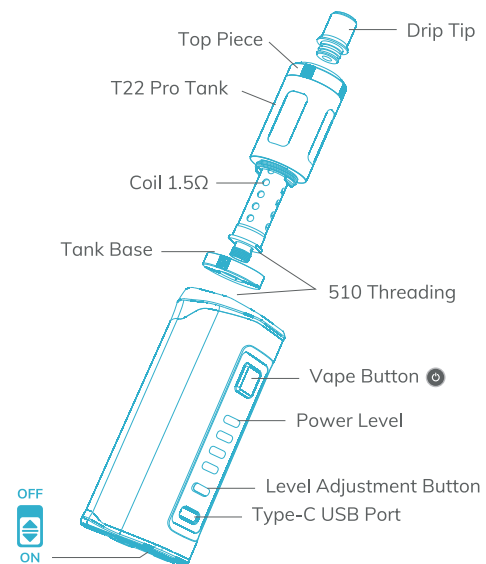
ENDURA T22 PRO

Here's a quick guide on how to use your new device.

INNOKIN®

EN

Components

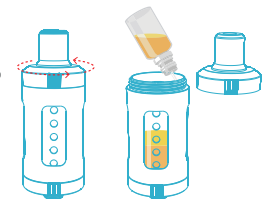


How to use

1. Fill the T22 PRO Tank




How to Fill

- Slide top piece the direction of the arrow to slide open top cap.
- Fill with eliquid.
- Do not overfill.



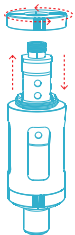
IMPORTANT:

Wait 5 minutes after filling to prime new coils.

2. Screw the T22 PRO Tank onto the Endura T22 Pro battery.
3. Master power  : switch on the bottom of device.
4. Power on: Click  3x (LED flash red, yellow, green)
5. Select wattage: Press or hold  to select cycle wattage.



Power off the device:
Switch master power off  on the bottom of device or click  3x (LED flash green 2x).



How to change coil

IMPORTANT: MAKE SURE THE TANK IS EMPTY BEFORE CHANGING COIL.

1. Twist base to open.
2. Pull to remove coil.
3. Insert new coil.
4. Twist base to close securely.

Battery level





- Use a high quality 5V Wall Charger and included Type-C USB Cable.
- Gently insert Type-C USB correctly.
- Do not charge the Endura T22 Pro Battery unattended.
- LED indicates current charge level.

 0 - 90%  >90%  100% full - no LED light

Important

- Keep 510 Connection clean of debris/liquid.
- Keep tank at least 1/3 full for best longevity and flavors.
- Do not vape if tank is empty.
- If there is a burnt taste, replace coil.
- Replace coil when there is a reduction in flavour or vapour.

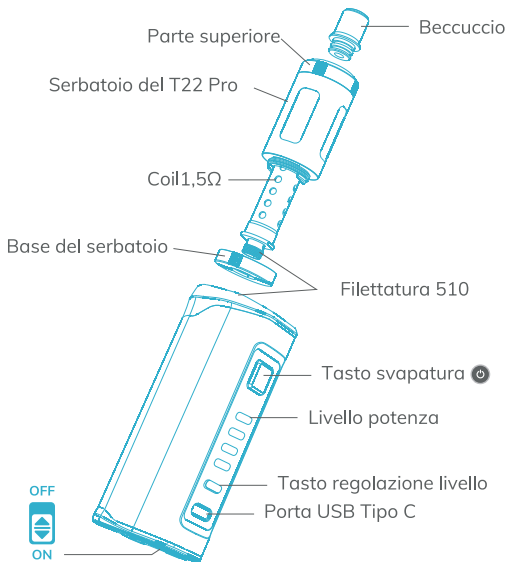
Protections

- ① If LED flashes 10 times: indication of time out.
Solution: Press  again.
- ② If red LED flashes 8 times: indication of low voltage.
Solution: Charge battery.
- ③ If LED lights for 5 seconds: indication of short circuit
Solution: Check or replace the coil.
- ④ If LED flash when button is pressed: indication of high coil resistance protection.
Solution: Check or replace the coil.
- ⑤ If LED flashes 3 times twice: High temperature protection.
Solution: Press  once and wait until the PCB temperature returns to a safe level.
- ⑥ If  button is pressed for 30 seconds or more it will automatically shut off.
Solution: Press  again.
- ⑦ If powered off, you can only charge the device.

Specifications

Device Dimensions	129.5*34.8*25.8mm
Tank Capacity	4.5ml
Coil and Recommend Wattage	1.5Ω
Battery mAh	3000 mAh
Minimum / Maximum Wattage	9.5W~13.5W
Charging Current	5V / 2A

Componenti

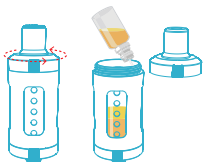


Uso






1. Riempire il serbatoio del T22 PRO.

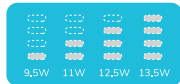
Riempimento

- Far scorrere la parte superiore nel senso della freccia per aprire il cappuccio superiore.
- Riempire con il liquido.
- Non riempire eccessivamente.



IMPORTANTE:
Dopo il riempimento attendere 5 minuti per consentire l'innesco delle nuove bobine.

2. Avvitare il serbatoio T22 PRO sulla batteria Endura T22 Pro.
3. Accensione principale   : interruttore nella parte inferiore del dispositivo.
4. Accensione: Fare clic su  3 volte (LED rosso, giallo, verde)
5. Selezione wattaggio: Premere o tenere premuto  per selezionare il ciclo wattaggio.



Spegnere il dispositivo.

Spegnere l'interruttore principale    nella parte inferiore del dispositivo o fare clic su  3 volte (LED lampeggia verde 2 volte).



Sostituire la bobina

IMPORTANTE: ASSICURARSI CHE IL TANK SIA VUOTO PRIMA DI SOSTITUIRE LA BOBINA.

1. Ruotare la base per aprire.
2. Tirare per rimuovere la bobina.
3. Inserire la nuova bobina.
4. Ruotare la base per chiudere.

Livello batteria



- Eseguire la ricarica utilizzando un caricatore da parete da 5V certificato e il cavo USB Tipo C in dotazione.
- Inserire con attenzione il cavo USB Tipo C.
- Non lasciare la batteria Endura T22 Pro incustodita durante la ricarica.
- Il LED indica il livello attuale di carica.


 0 - 90%  >90%  100% pieno - nessun LED

Importante

- Tenere i contatti del 510 liberi da detriti/liquido.
- Tenere il serbatoio pieno almeno per 1/3 per una maggiore durata e aromi migliori.
- Non svapare se il serbatoio è vuoto.
- Se si avverte sapore di bruciato, sostituire subito la bobina.
- Sostituire la bobina in presenza di aroma o vapore ridotto.

Protezioni

- ① LED lampeggia per 10 volte: indicazione di timeout.
Soluzione: Premere  di nuovo.
- ② LED lampeggia per 8 volte: indicazione di tensione bassa.
Soluzione: Caricare la batteria.
- ③ LED si accende per 5 secondi: corto circuito
Soluzione: Controllare o sostituire la bobina.
- ④ Se il LED lampeggia quando si preme il tasto: protezione resistenza alta della bobina.
Soluzione: Controllare o sostituire la bobina.
- ⑤ Se il LED lampeggia 3 volte per due volte: Protezione temperatura elevata.
Soluzione: Premere  una volta e attendere fino a quando la temperatura del circuito non torna a un livello sicuro.

- ⑥ Se  il tasto viene premuto per 30 secondi o più, lo spegnimento è automatico.

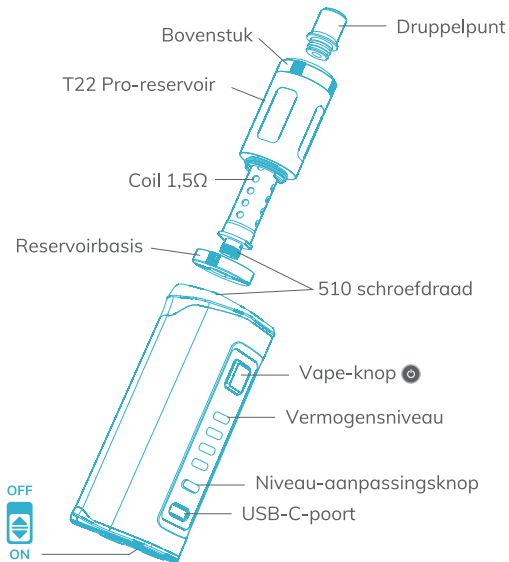
Soluzione: Premere  di nuovo.

- ⑦ Se spento, è possibile solo ricaricare il dispositivo.

Specifiche

Dimensioni del dispositivo	129,5*34,8*25,8mm
Capacità del serbatoio	4,5ml
Bobina e wattaggio consigliato	1,5Ω
mAh batteria	3000 mAh
Wattaggio minimo/massimo	9,5W~13,5W
Corrente di carica	5V / 2A

Onderdelen

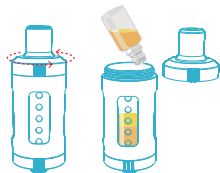


Gebruik

1. Vul het T22 Pro-reservoir.

Vullen

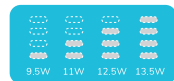
- Schuif het bovenstuk in de richting van de pijl om de bovenkant te openen.
- Vul met e-vloeistof.
- Niet te veel vullen.



BELANGRIJK:

Wacht 5 minuten na het vullen alvorens een nieuw

- Schroef het T22 Pro-reservoir op de Endura T22 Pro-accu.
- Hoofdstroom : schakelaar op de onderkant van het apparaat.
- Inschakelen: Klik 3x (led knippert rood, geel groen)
- Selecteer het vermogen: Druk op of houd deze ingedrukt om het vermogen te wijzigen.



Het apparaat uitschakelen:
Schakel de hoofdstroom uit  aan de onderkant van het apparaat of klik  3x (led knippert 2x groen).



Spoel wisselen

BELANGRIJK: ZORG ERVOOR DAT DE TANK LEEG IS VOORDAT U DE SPOEL VERWISSELT.

1. Draai de basis los om te openen.
2. Trek de spoel eruit.
3. Plaats een nieuwe spoel.
4. Draai de basis vast om te sluiten.

Accuniveau



- Gebruik een hoogwaardige 5 V oplader in een stopcontact en laad op met de meegeleverde USB-C-kabel.
- Sluit de USB-C-kabel aan.
- Laad de Endura T22 Pro-accu niet onbeheerd op.
- De led geeft het huidige oplaadniveau aan.



 0 - 90%  >90%  100% vol - led brand niet

Belangrijk

- Houd de 510 schroefdraadaansluiting schoon van vuil/ e-vloeistof.
- Zorg dat het reservoir ten minste een derde is gevuld voor de beste levensduur en smaken.
- Vape niet als het reservoir leeg is.
- Vervang de spoel als er sprake is van een verbrande smaak.
- Vervang de spoel wanneer de smaak of damp minder wordt.

Beveiligingen

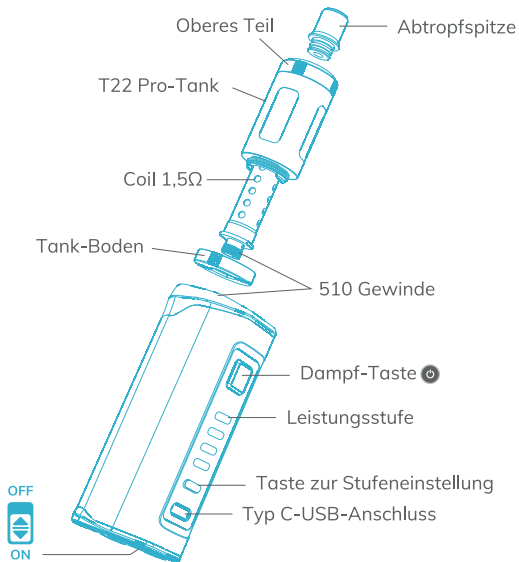
- ① Led knippert 10 keer: duidt op een time-out.
Oplossing: Druk  nogmaals op .
- ② De rode led knippert 8 keer: duidt op lage spanning.
Oplossing: Laad de accu op.
- ③ De led brandt 5 seconden: duidt op kortsluiting
Oplossing: Controleer of vervang de spoel.
- ④ De led knippert als de knop wordt ingedrukt: duidt op een beveiliging tegen te hoge spoelweerstand.
Oplossing: Controleer of vervang de spoel.
- ⑤ De led knippert 3 keer tweemaal: Beveiliging tegen oververhitting.
Oplossing: Druk  eenmaal op en wacht tot de printplaat is afgekoeld tot een veilige temperatuur.

- 6 Het  apparaat schakelt automatisch uit als de knop 30 seconden of langer wordt ingedrukt.
- Oplossing:** Druk  nogmaals op.
- 7 U kunt het apparaat **alleen** opladen als het uitgeschakeld is.

Specificaties

Afmetingen van het apparaat	129,5x34,8x25,8 mm
Reservoirinhoud	4,5 ml
Spoel en aanbevolen vermogen	1,5Ω
Accu mAh	3000 mAh
Minimum/maximum vermogen	9,5 W~13,5 W
Laadstroom	5 V / 2 A

Bauteile

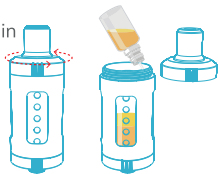


Verwendung

1. Befüllen Sie den T22 PRO-Tank.

Auffüllen

- Schieben Sie das obere Teil in Pfeilrichtung, um die obere Kappe zu öffnen.
- Mit E-Liquid befüllen.
- Nicht überfüllen.



WICHTIG:

Warten Sie nach dem Füllen 5 Minuten, um neue Coils vorzubereiten.

2. Schrauben Sie den T22 PRO-Tank auf den Endura T22 Pro-Akku.

3. Master-Power   : am Boden des Geräts umschalten.

4. Einschalten: Drücken Sie  3x (LED blinkt rot, gelb, grün)

5. Wattzahl auswählen: Zur Auswahl einer Zyklus-Wattzahl  drücken oder halten.



Ausschalten des Geräts:

Master-Abschalten   zum Boden des Geräts umschalten oder drücken Sie  3x (LED blinkt 2x grün).



Coil austauschen

WICHTIG: STELLEN SIE VOR DEM AUSTAUSCH DER COIL SICHER, DASS DER TANK LEER IST.

1. Boden zum Öffnen drehen.
2. Ziehen, um Coil zu entfernen.
3. Neue Coil einsetzen.
4. Boden für sicheres Schließen drehen.

Akkustand



- Verwenden Sie ein zertifiziertes 5 V-Wandladegerät und beinhaltenes TYP-C-USB-Kabel.
- Stecken Sie den Typ-C-USB vorsichtig ordnungsgemäß ein.
- Laden Sie den Endura T22 Pro-Akku nicht unbeaufsichtigt.
- LED zeigt den aktuellen Ladestand an.



 0 – 90%  >90%  100% full - no LED light

Wichtig

- Halten Sie den 510-Anschluss frei von Verschmutzungen/E-Liquid.
- Achten Sie für die längste Lebensdauer und den besten Geschmack darauf, dass der Tank mindestens 1/3 gefüllt ist.
- Nicht dampfen, wenn der Tank leer ist.
- Wenn es verbrannt schmeckt, tauschen Sie die Coil aus.
- Coil austauschen, wenn der Geschmack oder der Dampf nachlassen.

Schutz

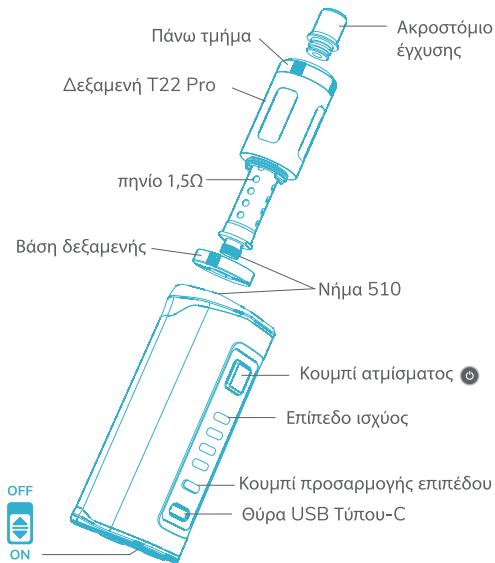
- ① Wenn LED 10 Mal blinkt: bedeutet Timeout.
Lösung: Drücken Sie  erneut.
- ② Wenn rote LED 8 Mal blinkt: bedeutet niedrige Spannung.
Lösung: Laden Sie den Akku.
- ③ Wenn LED 5 Sekunden lang leuchtet: bedeutet Kurzschluss
Lösung: Coil prüfen oder austauschen.
- ④ Wenn LED blinkt, wenn die Taste gedrückt wird: bedeutet Schutz vor hohem Coil-Widerstand.
Lösung: Coil prüfen oder austauschen.
- ⑤ Wenn LED 3 Mal doppelt blinkt: Schutz vor Übertemperatur.
Lösung: Drücken Sie  einmal und warten Sie bis die Temperatur der Leiterplatte wieder auf einem normalen Wert ist.

- ⑥ Wenn die  -Taste 30 Sekunden oder länger gedrückt wird, schaltet das Gerät sich automatisch ab.
Lösung: Drücken Sie  erneut.
- ⑦ Im abgeschalteten Zustand können Sie das Gerät ausschließlich laden.

Spezifikationen

Geräteabmessungen	129,5*34,8*25,8 mm
Tankvolumen	4,5 ml
Coil und Empfohlene Wattzahl	1,5Ω
Akku mAh	3000 mAh
Minimale/Maximale Wattzahl	9,5 W~13,5 W
Ladestrom	5 V / 2 A

Συστατικά

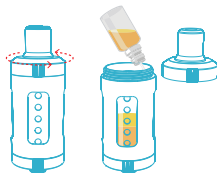


Τρόπος χρήσης

1. Πλήρωση της δεξαμενής T22 PRO.

Τρόπος γεμίσματος

- Σύρετε το πάνω τμήμα προς την κατεύθυνση του βέλους για να ανοίξετε το πάνω κάλυμμα.
- Πληρώστε με υγρό αναπλήρωσης.
- Μην υπεργεμίζετε.





ΣΗΜΑΝΤΙΚΟ:

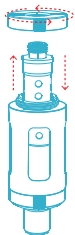
Περιμένετε 5 λεπτά μετά την πλήρωση για να θερμάνετε τα νέα πηνία.

2. Βιδώστε τη δεξαμενή T22 PRO στη μπαταρία Endura T22 Pro.
3. Κύρια ισχύς : ενεργοποίηση στο κάτω μέρος της συσκευής.
4. Ενεργοποίηση: Κάνετε κλικ 3x (Η λυχνία LED θα αναβοσβήσει κόκκινη, κίτρινη, πράσινη)
5. Επιλογή ισχύος σε βατ: Πατήστε ή κρατήστε πατημένο για να επιλέξετε τον κύκλο ισχύος σε βατ.



Απενεργοποιήστε τη συσκευή:

Αλλάξτε την κύρια ισχύ σε απενεργοποίηση  στο κάτω μέρος της συσκευής ή κάνετε κλικ  3x (Η λυχνία LED θα αναβοσβήσει πράσινη 2x).



Τρόπος αλλαγής πηνίου

ΣΗΜΑΝΤΙΚΟ: ΒΕΒΑΙΩΘΕΙΤΕ ΔΕΞΑΜΕΜΗΝ Ο ΘΑΛΑΜΟΣ ΕΙΝΑΙ ΚΕΝΟΣ ΠΡΙΝ ΤΗΝ ΑΛΛΑΓΗ ΠΗΝΙΟΥ.

1. Γυρίστε τη βάση για να ανοίξει.
2. Τραβήξτε για να αφαιρέσετε το πηνίο.
3. Εισάγετε νέο πηνίο.
4. Γυρίστε τη βάση για να κλείσετε ασφαλώς.

Επίπεδο μπαταρίας



- Χρησιμοποιήστε έναν πιστοποιημένο φορτιστή τοίχου 5V και το περιλαμβανόμενο καλώδιο USB Τύπου-C.
- Εισάγετε απαλά και σωστά το καλώδιο USB Τύπου-C.
- Μην φορτίζετε την μπαταρία Endura T22 Pro χωρίς επίβλεψη.
- Η λυχνία LED υποδεικνύει το τρέχον επίπεδο φόρτισης.



 0 - 90%  >90%  100% πλήρης - καμία λυχνία LED

Σημαντικό:

- Κρατάτε την επαφή 510 καθαρή από απορρίμματα/υγρό αναπλήρωσης.
- Κρατάτε την δεξαμενή τουλάχιστον κατά 1/3 γεμάτη για καλύτερη διάρκεια ζωής και γεύσεις.
- Μην ατμίζετε αν η δεξαμενή είναι άδεια.
- Αν νιώθετε μία γεύση καμμένου, αντικαταστήστε το πηνίο.
- Αντικαταστήστε το πηνίο όταν υπάρχει μείωση σε γεύση ή σε ατμό.

Προστασίες

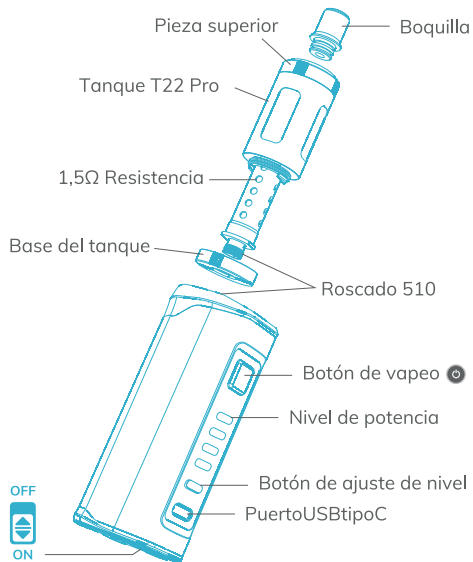
1. Αν η λυχνία LED αναβοσβήνει 10 φορές: αυτό είναι ένδειξη απενεργοποίησης.
Λύση: Πατήστε  ξανά.
2. Αν η λυχνία LED αναβοσβήνει 8 φορές: αυτό είναι ένδειξη χαμηλής τάσης.
Λύση: Φορτίστε την μπαταρία.
3. Αν η λυχνία LED αναβοσβήνει για 5 δευτερόλεπτα: αυτό είναι ένδειξη βραχυκυκλώματος.
Λύση: Ελέγξτε ή αντικαταστήστε το πηνίο.
4. Αν η λυχνία LED αναβοσβήνει όταν πατάτε το κουμπί: ένδειξη προστασίας πηνίου από υψηλή αντίσταση.
Λύση: Ελέγξτε ή αντικαταστήστε το πηνίο.
5. Αν η λυχνία LED αναβοσβήνει 3 φορές δύο φορές: Προστασία από υψηλή θερμοκρασία.
Λύση: Πατήστε  μία φορά και αφήστε μέχρι η θερμοκρασία PCB να επιστρέψει σε ασφαλές επίπεδο.

- 6 Αν  το κουμπί πατηθεί για 30 δευτερόλεπτα ή περισσότερο, θα απενεργοποιηθεί αυτόματα.
Λύση: Πατήστε  ξανά.
- 7 Αν απενεργοποιηθεί, μπορείτε μόνο να φορτίσετε τη συσκευή.

Προδιαγραφές

Διαστάσεις συσκευής	129,5*34,8*25,8mm
Χωρητικότητα δεξαμενής	4,5ml
Πηνίο και συνιστώμενη ισχύς σε βατ	1,5Ω
mAh μπαταρίας	3000 mAh
Ελάχιστη / Μέγιστη ισχύς σε βατ	9,5W~13,5W
Ρεύμα φόρτισης	5V / 2A

Componentes

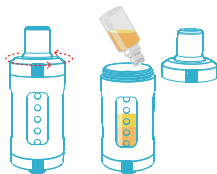


Cómo utilizar

1. Llene el tanque del T22 PRO.

Cómo llenar

- Deslice la pieza superior en la dirección de la flecha para abrir la tapa superior.
- Llene con el líquido.
- No llene demasiado.



IMPORTANTE:

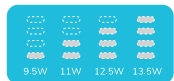
Espere 5 minutos después del llenado para cebar nuevas resistencias.

2. Atornille el tanque T22 PRO en la batería Endura T22 Pro.

3. Energía principal OFF : encienda la parte inferior del dispositivo.

4. Encendido: Haga clic 3 veces (el LED parpadea en rojo, amarillo, verde)

5. Seleccione la potencia: Mantenga presionado para seleccionar la potencia del ciclo.



Apague el dispositivo:

Apague la alimentación principal en la parte inferior del dispositivo o haga clic 3 veces (el LED parpadea en verde 2 veces).



Cómo cambiar la resistencia

IMPORTANTE: ASEGÚRESE DE QUE LA VAINA ESTÉ VACÍA ANTES DE CAMBIARLA RESISTENCIA.

1. Gire la base para abrir.
2. Tire para quitar la resistencia.
3. Inserte una nueva resistencia.
4. Gire la base para cerrar de forma segura

Nivel de batería



- Utilice un cargador de pared de 5V de alta calidad y el cable USB tipo C incluido.
- Inserte correctamente el USB tipo C correctamente.
- No cargue la batería del Endura T22 Pro sin supervisión.
- El LED indica el nivel de carga actual.



0 - 90% >90% 100 % lleno - sin luz LED

Importante

- Mantenga la conexión 510 limpia de residuos/e-líquido.
- Mantenga el tanque al menos 1/3 lleno para una mejor longevidad y sabores.
- No vaporice si el tanque está vacío.
- Si nota un sabor a quemado, reemplace la resistencia.
- Reemplace la resistencia cuando haya una reducción de sabor o vapor.

Protecciones

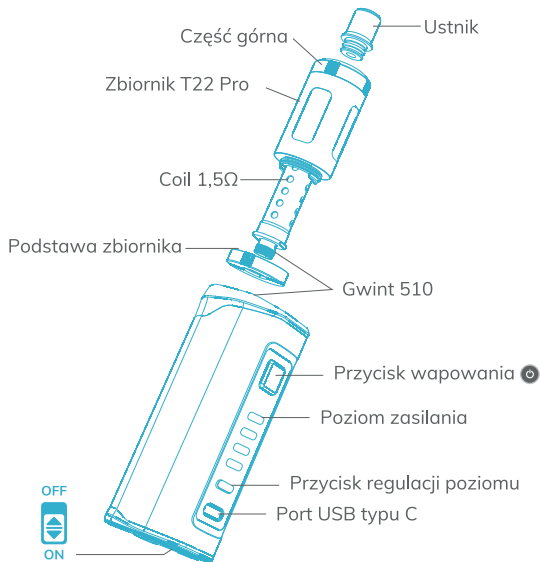
- 1 Si el LED parpadea 10 veces: indicación de tiempo de espera.
Solución: Presione de  nuevo.
- 2 Si el LED rojo parpadea 8 veces: indicación de bajo voltaje.
Solución: Cargar la batería.
- 3 Si el LED se enciende durante 5 segundos: indicación de cortocircuito.
Solución: Revise o reemplace la resistencia.
- 4 Si el LED parpadea cuando se presiona el botón: indicación de protección de alta resistencia de resistencia.
Solución: Revise o reemplace la resistencia.
- 5 Si el LED parpadea 3 veces dos veces: Protección contra altas temperaturas.
Solución: Presione  una vez y espere hasta que la temperatura de la PCB vuelva a un nivel seguro.

- 6 Si se presiona el  botón durante 30 segundos o más, se apagará automáticamente.
Solución: Presione de  nuevo.
- 7 Si está apagado, solo puede cargar el dispositivo.

Especificaciones

Dimensiones del dispositivo	129,5*34,8*25,8mm
Capacidad del tanque	4,5ml
Resistencia y potencia recomendada	1,5Ω
Batería mAh	3000 mAh
Potencia mínima/máxima	9,5W~13,5W
Corriente de carga	5V / 2A

Zawartość

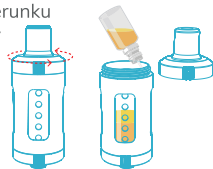


Sposób użycia

1. Napełnij zbiornik T22 PRO.

Sposób napełniania

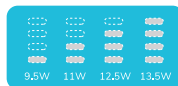
- Przesuń część górną w kierunku wskazanym na strzałce, aby otworzyć górną zatyczkę.
- Wlej eliquid.
- Nie przepełniaj.





WAŻNE:

odczekaj 5 minut, aż nowe cewki zostaną zalane.

2. Przykręć zbiornik T22 PRO na baterię Endura T22 Pro.
3. Główny przełącznik włącz dolną część urządzenia.
4. Włączanie zasilania: Kliknij przycisk 3x (diody LED zamiga na czerwono, żółto, zielono)
5. Wybierz moc: Naciśnij i przytrzymaj przycisk , aby przełączyć moc.



Wyłącz urządzenie:

Przetąć główny przycisk zasilania  na dole urządzenia lub kliknij przycisk  3x (zielona dioda LED zamiga 2x).



Sposób wymiany cewki

WAŻNE: PRZED WYMIANĄ GRZAŁKI UPEWNIJ SIĘ, ŻE TANK JEST PUSTY.

1. Przekręć podstawę, żeby otworzyć.
2. Pociągnij, żeby usunąć grzałkę.
3. Włóż nową grzałkę.
4. Przekręć podstawę, aby bezpiecznie zamknąć.

Poziom baterii


- Używaj wysokiej jakości ładowarki ściennej 5 V i dołączonego kabla USB-C.
- Ostrożnie wsuń kabel USB-C.
- Nie należy ładować baterii Endura T22 Pro bez nadzoru.
- Dioda LED wskazuje aktualny poziom naładowania.


 0 - 90%  >90%  Naładowane w 100% - zgaszona dioda LED


Ważne

- Złącze 510 należy utrzymywać w czystości z dala od zanieczyszczeń/eliquidu.
- Zbiornik powinien być napełniony w co najmniej 1/3, aby zapewnić najlepszą trwałość i walory smakowe.
- Nie należy wapować, jeżeli zbiornik jest pusty.
- W przypadku posmaku spalenizny należy natychmiast wymienić grzałkę.
- Grzałkę należy wymienić w przypadku pogorszenia jakości aromatu lub oparów.

Zabezpieczenia

- 1 Jeśli dioda LED zamiga 10 razy: wskazanie limitu czasu.
Rozwiązanie: Naciśnij  ponownie.
- 2 Jeśli czerwona dioda LED zamiga 8 razy: wskazanie niskiego napięcia.
Rozwiązanie: Naładuj baterię.
- 3 Jeśli dioda LED będzie przez migać 5 sekund: wskazanie zwarcia.
Rozwiązanie: Sprawdź lub wymień grzałkę.
- 4 Jeśli dioda LED miga po naciśnięciu przycisku: wskazanie zabezpieczenia przed wysoką rezystancją grzałki.
Rozwiązanie: Sprawdź lub wymień grzałkę.
- 5 Jeśli dioda LED dwukrotnie miga 3 razy: Zabezpieczenie przed wysoką temperaturą.

Rozwiązanie: Naciśnij  przycisk raz i odczekaj, dopóki temperatura płytki PCB nie powróci do bezpiecznego poziomu.

- 6 Jeśli  przycisk zostanie naciśnięty i przytrzymany przez co najmniej 30 sekund, urządzenie automatycznie wyłączy się.

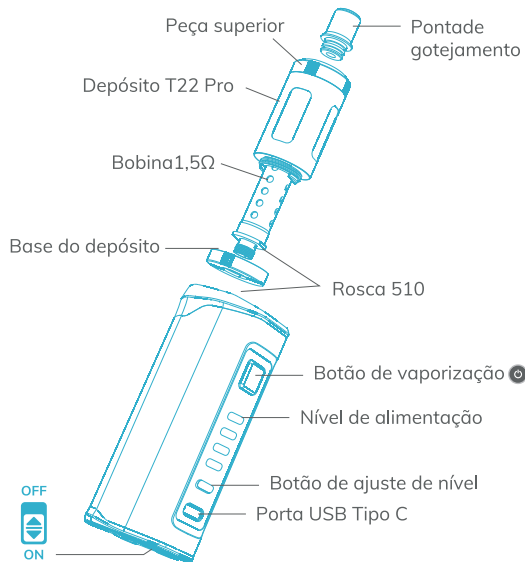
Rozwiązanie: Naciśnij  ponownie.

- 7 Jeśli urządzenie jest wyłączone, możesz je jedynie ładować.

Dane techniczne

Wymiary urządzenia	129,5*34,8*25,8 mm
Pojemność zbiornika	4,5 ml
Grzałka i zalecana moc	1,5Ω
Pojemność baterii	3000 mAh
Moc minimalna / maksymalna	9,5 W~13,5 W
Prąd ładowania	5 V / 2 A

Componentes

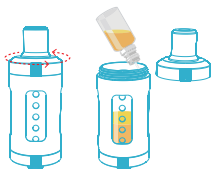


Instruções de utilização

1. Encha o depósito T22 PRO.

Como Encher

- Deslize a tampa superior na direção da seta para abrir.
- Encha com líquido.
- Não encha demasiado.



IMPORTANTE:

Espebre 5 minutos depois de encher as resistências novas.

2. Enrosque o depósito T22 PRO na bateria Endura T22 Pro.
3. Alimentação principal : ligue a parte inferior do dispositivo.
4. Ligar: Clique 3x (LED pisca vermelho, amarelo, verde)
5. Selecione a potência: Pressione ou segure para para selecionar a potência do ciclo.



Desligue o dispositivo:

Desligue a alimentação principal na parte inferior do dispositivo ou clique em 3x (LED pisca em verde 2x).



Como mudar a resistência

IMPORTANTE: CERTIFIQUE-SE DE QUE O TANQUE ESTÁ VAZIO ANTES DE MUDAR A RESISTÊNCIA.

1. Rode a base para abrir.
2. Puxe para remover a resistência.
3. Insira a resistência nova.
4. Rode a base para fechar com segurança.

Nível da bateria



- Use um carregador de parede de 5V de alta qualidade e o cabo USB tipo C incluído.
- Insira suavemente o cabo USB de Tipo C corretamente.
- Não carregue a bateria Endura T22 Pro sem supervisão.
- O LED indica o nível de carga atual.


0 - 90% >90% 100% cheio - sem luz LED

Importante

- Mantenha a conexão 510 limpa de detritos/líquidos.
- Mantenha o depósito pelo menos 1/3 cheio para melhor longevidade e sabores.
- Não vaporize se o depósito estiver vazio.
- Se houver um gosto queimado, substitua a resistência.
- Substitua a resistência quando houver uma redução no sabor ou vapor.

Proteções

- 1 Se o LED piscar 10 vezes : indicação de tempo limite.
Solução: Pressione  novamente.
- 2 Se o LED piscar 8 vezes: indicação de baixa tensão.
Solução: Carregue a bateria.
- 3 Se o LED acender durante 5 segundos: indicação de curto-circuito.
Solução: Verifique ou substitua a resistência.
- 4 Se o LED piscar quando o botão for pressionado: indicação de proteção de alta resistência da resistência.
Solução: Verifique ou substitua a resistência.
- 5 Se o LED piscar 3 vezes duas vezes: Proteção de alta temperatura.
Solução: Pressione  uma vez e espere até que a temperatura do PCB regresse a um nível seguro.

- 6 Se  o botão for pressionado durante 30 segundos ou mais, ele desligar-se-á automaticamente.

Solução: Pressione  novamente.

- 7 Se desligado, só pode carregar o dispositivo.

Especificações

Dimensões do dispositivo	129,5*34,8*25,8mm
Capacidade do depósito	4,5ml
Resistência e Potência Recomendada	1,5Ω
Bateria mAh	3000 mAh
Potência Mínima/Máxima	9,5W~13,5W
Corrente de carga	5V / 2A