

KROMA 217

Here's a quick guide on how to use your new device.



- facebook.com/Innokin.Technology
- instagram.com/innokintechnology
- twitter.com/innokintech
- reddit.com/r/innokin
- support@innokin.com



EN

Components

Z Force Tank [5ml / 2ml(TPD)]

Power [] x3 Button (Vape / Select in Menu)

Operating Screen

+ Button

- Button

USB-C Charging Port

Slide-to-open battery door and battery slot

Z Force Tank

Tip

Top cap

Replaceable glass

Chimney

Coil

Adjustable airflow

510 Connection

First Time Use

1. Fill The Tank

IMPORTANT: Wait at least 5 minutes for the new coil to saturate with e-liquid after filling.

2. Adjust The Airflow

Adjust the airflow to a comfortable draw and ENJOY YOUR VAPE!

Coil Replacement

1. Unscrew the Tank Base.

2. Remove the Pre-Installed Coil.

3. Install the New Coil.

*Reverse direction of Step 1.

Operating Screen

Wattage/Voltage Lock: Hold [] + [] at the same time to unlock

[COIL+] Screen: Wattage/Voltage, Battery level, Puff Timer, Puff Count, Coil Resistance, Voltage Output, Wattage Output

[POWER] Screen: Screen Timeout (5 - 180 seconds), Vape Cutoff (3-18 seconds), Device ID #, Factory Reset, Exit to OP Screen

Device Control

1. Access Menu: Hold [] + [] at the same time

Power mode: Standard Wattage or Voltage Output.

Coil+ mode sends a pulse of current through your coil at the end of every puff to increase your coil's lifespan.

When flavor becomes muted, use Refresh to pulse the coil at 40% of your vaping wattage. This draws liquid into the coil and deters residue build-up.

2. Secondary Screen: [] + [] at the same time

Battery Level: 3.4 v

Coil Resistance: 0.20 Ω

Puff Count: 015 PUFFS

Clear Puff Count

Important

- If you have a pacemaker, please seek advice from your doctor before using this device.
- Keep contacts clean of debris / e-liquid.
- Keep tank at least 1/3 full for best longevity and flavors.
- Do not vape if tank is empty.
- If there is a burnt taste, replace coil immediately.
- Replace coil when there is a reduction in flavour or vapour.

Charging & Safety

- Gently insert TYPE-C USB cable correctly.
- Charge with a certified 5V wall charger and included TYPE-C USB cable.
- Do not leave device charging unattended.
- Do not store device with a depleted battery.
- Keep at least 1/2 charged when not in use.
- Always check coils for recommended wattage range.

Protections

When the battery voltage is lower than 2.7V, the device will not power on.

- LOW VOLT** Warning is displayed when battery voltage is lower than 3.3V. Battery voltage is shown on the secondary screen. **Solution:** Charge the device.
- CHECK COIL** Warning is displayed when the tank/pod/coil is not connected properly or the coil resistance is not supported (>3.5). **Solution:** Check the connection and reconnect the tank/pod or replace the coil.
- TIME OUT** Warning is displayed when the Puff time exceeds the set Vape Cutoff time. **Solution:** Vape Cutoff time is set through the Menu.
- HIGH TEMP** Warning is displayed when the PCB Temperature exceeds 90°C. **Solution:** Wait for the PCB to return to a safe temperature.
- COIL SHORT** Warning is displayed when there is a short-circuit in the coil and output is disabled. **Solution:** Check the tank/coil and replace the coil.
- LOW RES** Warning is displayed and output is disabled when the coil resistance is <0.05. **Solution:** Check the tank/coil and replace the coil.

Automatic Screen Timeout: The display will power off according to the TIMEOUT set in the Menu. To reactivate, press any button or connect a powered Type-C USB cable.

Automatic Wattage Decrease: When the battery power is low, the device will automatically reduce the output wattage. Please recharge the device to continue vaping.

Specifications

Device Dimensions	132*45*30mm
Tank Capacity	5ml / 2ml(TPD)
Minimum / Maximum Wattage	External 18650 battery: 6.0-80W External 21700 battery: 6.0-100W External 20700 battery: 6.0-100W
Charging Current	5V/1.7A

DE

Bestandteile

Z Force Tank [2ml / 5ml]

Ein/Aus [] x3 Taste (Vapen/Auswahl im Menü)

Betriebsbildschirm

+ Taste

- Taste

USB-C-Ladeanschluss

Aufschiebbare Akkulappe und Akkuschacht

Z Force Tank

Spitze

Obere Kappe

Ersetzbares Glas

Kamin

Verdampferkopf

Einstellbarer Luftstrom

510er Anschluss

Erstverwendung

1. **Füllen Sie den Tank**
WICHTIG! Warten Sie nach dem Befüllen mindestens 5 Minuten, bis der neue Verdampferkopf mit e-Flüssigkeit gesättigt ist.

Auswechseln des Verdampferkopfes

1. **Schrauben Sie den Tankboden ab.**

2. **Entfernen Sie den vorinstallierten Verdampferkopf.**

3. **Installieren Sie den neuen Verdampferkopf.**
 *In umgekehrter Reihenfolge von Schritt 1.

Betriebsbildschirm

Halten Sie die Tasten []+[] gleichzeitig gedrückt, um zu entsperren.

Watt-/Spannungssperre

Akkustand

Stromstärke/Spannung

Zug-Timer

Anzahl der Züge

Verdampferkopf-Widerstand

Spannung Ausgang

Leistung Ausgang

[COIL +]

[POWER]

Gerätesteuerung

1. Menü aufrufen: Halten Sie + + gleichzeitig gedrückt

Leistungs-Modus Standard Wattleistung oder Spannungsausgang.

Der Modus Coil+ sendet am Ende jedes Zugs einen Stromimpuls durch den Verdampferkopf, um die Lebensdauer des Verdampferkopfes zu verlängern.

Wenn der Geschmack nachlässt, verwenden Sie Refresh, um den Verdampferkopf mit 40% Ihrer Vapen-Wattzahl zu betreiben. Dadurch wird Flüssigkeit in den Verdampferkopf gezogen und die Bildung von Rückständen verhindert.

Bildschirm-Zeitüberschreitung (5-180 Sekunden)

Vapen-Abschaltung (3-18 Sekunden)

Geräte-ID #

Fabrikzurücksetzung

Zum OP-Bildschirm zurückkehren

2. Sekundärer Bildschirm: + gleichzeitig

Akkustand

Verdampferkopf-Widerstand

Anzahl der Züge

Zuganzahl löschen

Wichtig

- Wenn Sie einen Herzschrittmacher haben, fragen Sie bitte Ihren Arzt, bevor Sie dieses Gerät benutzen.
- Halten Sie die Kontakte sauber von Verunreinigungen/e-Flüssigkeit.
- Halten Sie den Tank mindestens 1/3 voll, um eine lange Lebensdauer und ein optimales Aroma zu gewährleisten.
- Nicht vaper, wenn der Tank leer ist.
- Ersetzen Sie den Verdampferkopf sofort, wenn Sie einen verbrannten Geschmack bemerken.
- Tauschen Sie den Verdampferkopf aus, wenn der Geschmack oder der Dampf abnimmt.

Aufladen & Sicherheit

- TYPE-C-USB-Kabel vorsichtig und korrekt einstecken.
- Mit einem zertifizierten 5 V-Wandladegerät und dem mitgelieferten TYPE-C-USB-Kabel aufladen.
- Lassen Sie das Gerät nicht unbeaufsichtigt aufladen.

<10% 10%-60% >60%

Schutzmaßnahmen

Wenn die Akkuspannung niedriger als 2,7 V ist, schaltet sich das Gerät nicht ein.

LOW VOLT Die NIEDRIGE SPANNUNG Warnung wird angezeigt, wenn die Batteriespannung unter 3,3 V liegt. Die Batteriespannung wird auf dem sekundären Bildschirm angezeigt.
Lösung: Laden Sie das Gerät auf.

CHECK COIL SPULE PRÜFEN Warnung wird angezeigt, wenn der Tank/der Tank/der Verdampferkopf nicht richtig angeschlossen ist oder der Widerstand des Verdampferkopfes nicht unterstützt wird (>3,5).
Lösung: Überprüfen Sie die Verbindung und schließen Sie den Tank/den Tank erneut an oder ersetzen Sie den Verdampferkopf.

TIME OUT ZEITÜBERSCHREITUNG Warnung wird angezeigt, wenn die Zugzeit die eingestellte Vapen-Abschaltungszeit überschreitet.
Lösung: Die Vapen-Abschaltungszeit wird über das Menü eingestellt.

HIGH TEMP HOHE TEMPERATUR Warnung wird angezeigt, wenn die Temperatur der Leiterplatte 90 °C überschreitet.
Lösung: Warten Sie, bis die Leiterplatte wieder eine sichere Temperatur erreicht hat.

COIL SHORT VERDAMPFERKOPF-KURZSCHLUSS Warnung wird angezeigt, wenn ein Kurzschluss im Verdampferkopf vorliegt und die Ausgabe deaktiviert ist.
Lösung: Überprüfen Sie den Tank/den Verdampferkopf und ersetzen Sie den Verdampferkopf.

NIEDRIGER WIDERSTAND Warnung wird angezeigt und die Ausgabe wird deaktiviert, wenn der Widerstand des Verdampferkopfes <0,05 ist.
Lösung: Überprüfen Sie den Tank/den Verdampferkopf und ersetzen Sie den Verdampferkopf.

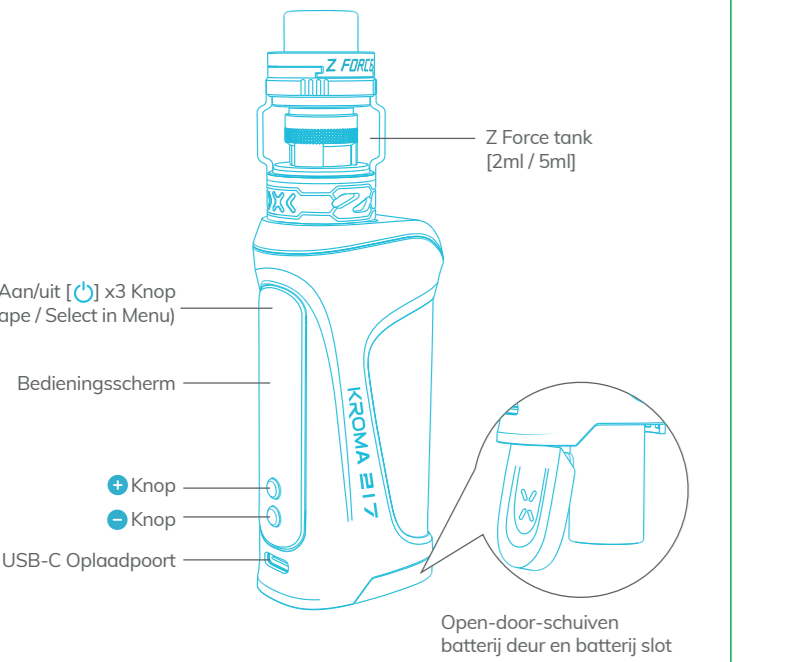
Automatische Bildschirm-Zeitüberschreitung:
 Der Bildschirm schaltet sich entsprechend der im Menü eingestellten ZEITÜBERSCHREITUNG-Zeit ab. Um es wieder zu aktivieren, drücken Sie eine beliebige Taste oder schließen Sie ein stromführendes Typ-C-USB-Kabel an.

Automatische Wattzahlreduzierung:
 Wenn die Akkuleistung niedrig ist, reduziert das Gerät automatisch die Ausgangsleistung. Bitte laden Sie das Gerät wieder auf, um weiter zu vaper.

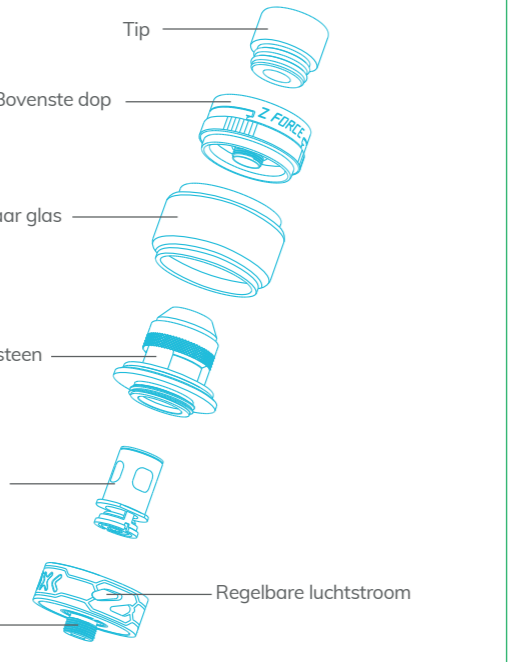
Spezifikationen

Abmessungen des Geräts	132 x 45 x 30 mm
Tank-Kapazität	5ml / 2ml(TPD)
Minimale/maximale Wattzahl	Externer 18650 Akku: 6,0-80 W Externer 21700 Akku: 6,0-100 W Externer 20700 Akku: 6,0-100 W
Ladestrom	5 V/1,7 A

Onderdelen

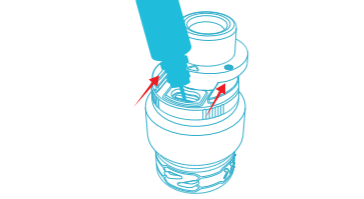


Z Force tank

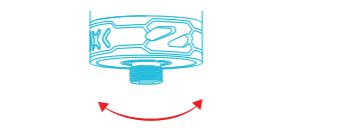


Eerste gebruik

1 De tank vullen
BELANGRIJK: Wacht minstens 5 minuten tot de nieuwe spoel verzadigd is met e-liquid na het vullen.

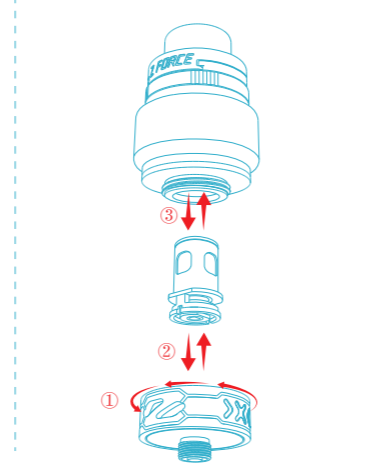


2 De Luchtstroom Aanpassen
 Stel de luchtstroom in op een comfortabele trek en GENIET VAN UW SLOK!

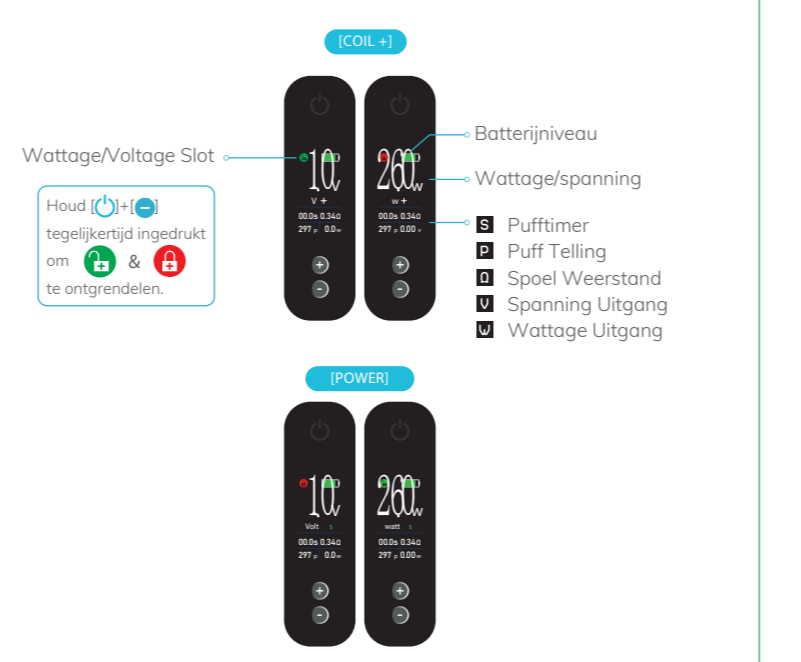


Vervanging van de spoel

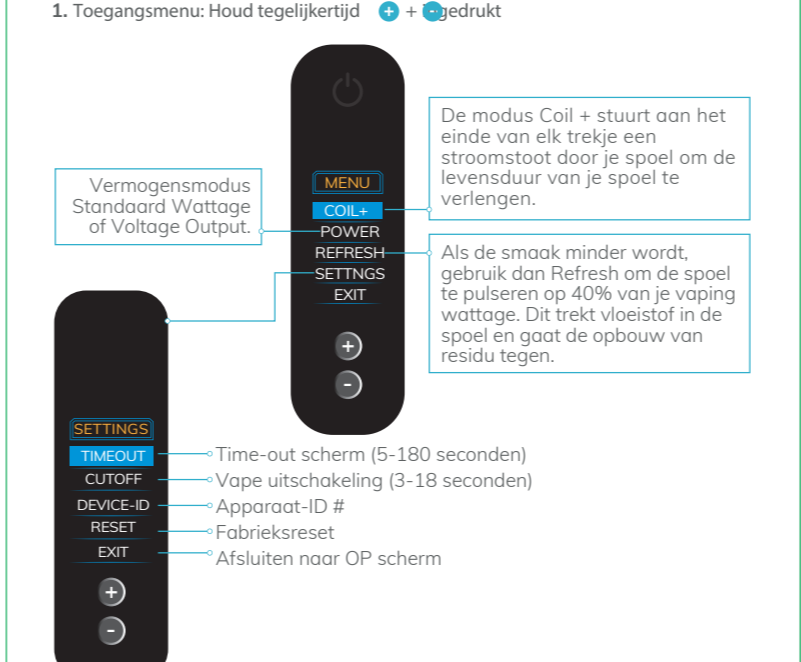
1 Schroef de tankbasis los.
 2 Verwijder de voorgeïnstalleerde spoel.
 3 Installeer de nieuwe spoel.
 *Keer de richting van stap 1 om.



Bedieningsscherm



Apparaat Controle



Belangrijk

- Als u een pacemaker hebt, vraag dan advies aan uw arts voordat u dit apparaat gebruikt.
- Houd de contacten schoon van vuil/liquid.
- Houd de tank ten minste 1/3 vol voor de beste levensduur en smaak.
- Niet vopen als de tank leeg is.
- Als er een verbrande smaak is, vervang de spoel dan onmiddellijk.
- Vervang de spoel wanneer de smaak of de damp afneemt.

Opladen & Veiligheid

- Steek de TYPE-C USB-kabel er voorzichtig en correct in.
- Opladen met een gecertificeerde 5 V-wandlader en de meegeleverde TYPE-C USB-kabel.
- Laat het apparaat niet onbeheerd opladen.
- Bewaar het apparaat niet met een lege batterij.

- Houd minstens 1/2 opgeladen wanneer niet in gebruik.
- Controleer altijd de spoelen voor het aanbevolen wattagebereik.

Beveiligingen

- Wanneer de batterijspanning lager is dan 2,7 V, zal het apparaat niet inschakelen.
- LOW VOLT** De waarschuwing LAGE VOLT wordt weergegeven wanneer de batterijspanning lager is dan 3,3 V. De batterijspanning wordt weergegeven op het secundaire scherm.
Oplossing: Laad het apparaat op.
 - CHECK COIL** CONTROLEER SPOEL Waarschuwing wordt weergegeven wanneer de tank/pod/spoel niet correct is aangesloten of de weerstand van de spoel niet wordt ondersteund (>3,5).
Oplossing: Controleer de aansluiting en sluit de tank/pod opnieuw aan of vervang de coil.
 - TIME OUT** De TIME OUT-waarschuwing wordt weergegeven wanneer de Puff-tijd de ingestelde Vape Cutoff-tijd overschrijdt.
Oplossing: De Vape uitschakel-tijd wordt ingesteld via het menu.
 - HIGH TEMP** De waarschuwing HOGH TEMP wordt weergegeven wanneer de temperatuur van de PCB meer dan 90 °C bedraagt.
Oplossing: Wacht tot de PCB weer op een veilige temperatuur is.
 - COIL SHORT** KORTSLUITING Waarschuwing wordt weergegeven wanneer er een kortsluiting is in de spoel en de uitgang is uitgeschakeld.
Oplossing: Controleer de tank/spoel en vervang de spoel.

Specificaties

Apparaat Afmetingen	132*45*30mm
Tank Capaciteit	5ml / 2ml(TPD)
Minimum / Maximum Wattage	Externe 18650 batterij: 6,0~80 W Externe 21700 batterij: 6,0~100 W Externe 20700 batterij: 6,0~100 W
Laadstroom	5 V/1,7 A

Automatische scherm time-out: Het display wordt uitgeschakeld volgens de in het Menu ingestelde TIMEOUT. Om opnieuw in te schakelen, drukt u op een willekeurige knop of sluit u een gevoede Type-C USB-kabel aan.

Automatische Wattage Vermindering: Wanneer de batterij bijna leeg is, zal het apparaat automatisch het uitgang wattage verminderen. Laad het apparaat op om door te gaan met vaping.

LAGE RES Waarschuwing wordt weergegeven en de uitgang is uitgeschakeld wanneer de weerstand van de spoel <0,05 is.
Oplossing: Controleer de tank/spoel en vervang de spoel.

ES

Componentes

Botón de encendido [ON] x3 (Vaporizador / Seleccionar en el menú)

Pantalla de operación

Botón +

Botón -

Puerto de carga USB-C

Tanque del Z Force [2ml / 5ml]

Puerta desizante de la batería y ranura de la batería

Del Tanque Z Force

Boquilla

Base superior

Tubo de vidrio reemplazable

Chimenea

Resistencia

Flujo de aire regulable

Conexión 510

Primer uso

1. **Llena el tanque**
IMPORTANTE: Espera al menos 5 minutos para que la nueva resistencia se sature con el e-líquido después de llenarla.

2. **Ajusta el flujo de aire**
¡Ajusta el flujo de aire para que la extracción sea cómoda y DISFRUTA DE TU VAPEO!

Sustitución de la resistencia

1. **Detornilla la base del tanque.**

2. **Retira la resistencia preinstalada.**

3. **Instala la nueva resistencia.**
 *Invierte la dirección del paso 1.

Pantalla de operación

Bloqueo de potencia/voltaje

Presiona [ON]+ [COIL+] al mismo tiempo para desbloquear

[COIL+]

Nivel de la batería

Potencia/Voltaje

Temporizador de caladas

Conteo de caladas

Resistencia de la bobina

Salida de tensión

Potencia de salida

[POWER]

Control del dispositivo

1. **Acceder al menú:** Mantén pulsado [COIL+] + [POWER] al mismo tiempo

Modo de potencia de Vataje Estándar o Salida de Tensión.

El modo Coil+ envía un pulso de corriente a través de su resistencia al final de cada calada para aumentar la vida útil de su resistencia.

Cuando el sabor se pierde, usa Refresh para pulsar la resistencia al 40% de su vataje. Esto atrae el líquido a la resistencia y evita la acumulación de residuos.

SETTINGS

TIMEOUT

CUTOFF

DEVICE-ID

RESET

EXIT

Tiempo de espera de la pantalla (5-180 segundos)

Corte del vaporizador (3-18 segundos)

ID del dispositivo#

Restablecimiento de fábrica

Salir a la pantalla de OP

2. **Pantalla secundaria:** [POWER] + [COIL+] al mismo tiempo

Nivel de la batería

Resistencia de la bobina

Conteo de caladas

Borrar el conteo de caladas

Importante

- Si tienes un marcapasos, consulte a tu médico antes de utilizar este dispositivo.
- Mantén los contactos sin residuos/e-líquido.
- Mantén el tanque al menos 1/3 de su capacidad para mejor longevidad y sabor.
- No uses el vaporizador si el tanque está vacío.
- Si pruebas un sabor a quemado, cambia la resistencia inmediatamente.
- Cambia la resistencia cuando el sabor o el vapor se ve reducido.

Carga y Seguridad

- Inserta el cable USB TIPO-C con cuidado.
- Carga el dispositivo con un cargador de pared certificado de 5V y el cable USB TIPO-C incluido.
- No dejes el dispositivo cargando.
- No guardes el dispositivo con la batería agotada.
- Mantén al menos la mitad de la carga cuando no uses el

<10% 10%-60% >60%

vaporizador.

- Revisa siempre el rango de potencia recomendado para las resistencias.

Protecciones

Cuando la tensión de la batería sea inferior a 2,7V, el dispositivo no se encenderá.

LOW VOLT

La advertencia BAJO VOLTIO se muestra cuando la tensión de la batería es inferior a 3,3V. La tensión de la batería se muestra en la pantalla secundaria.
Solución: Carga el dispositivo.

CHECK COIL

La advertencia VERIFICA BOBINA se muestra cuando el tanque/cápsula/resistencia no está conectado correctamente o la resistencia de la bobina no es compatible (>3,5).
Solución: Revisa la conexión y vuelve a conectar el depósito/cápsula o cambia la resistencia.

TIME OUT

La advertencia TIEMPO FUERA se muestra cuando el tiempo de inhalación excede el tiempo de corte de vapeo establecido.
Solución: El tiempo de corte de vapeo se establece desde el menú.

HIGH TEMP

La advertencia ALTO TEMP se muestra cuando la temperatura de la PCB de circuito impreso supera los 90°C.
Solución: Espere a que la PCB vuelva a una temperatura segura.

COIL SHORT

La advertencia BOBINA CORTA se muestra cuando hay un cortocircuito en la resistencia y la salida se desactiva.
Solución: Revisa el depósito/resistencia y cambia la resistencia.

LOW RES

Se muestra la advertencia BAJA RESOLUCIÓN y la salida se desactiva cuando la resistencia de la bobina es <0,05.
Solución: Revisa el depósito/resistencia y cambia la resistencia.

Tiempo de espera automático de la pantalla:
 La pantalla se apagará según el TIEMPO FUERA establecido en el Menú. Para volver a activarla, pulsa cualquier botón o conecta un cable USB Tipo-C.

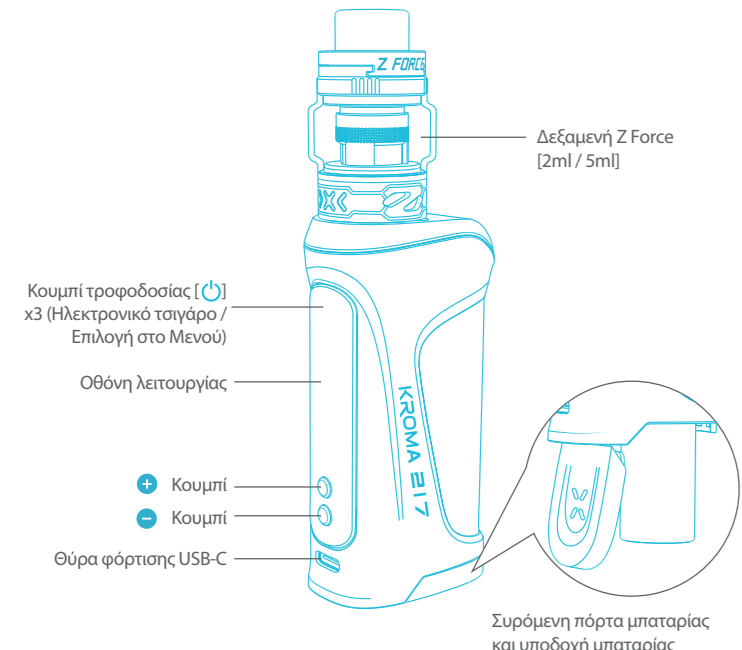
Disminución automática de la potencia:
 Cuando la energía de la batería es baja, el dispositivo reducirá automáticamente la potencia de salida. Recarga el dispositivo para seguir usando el vaporizador.

Características

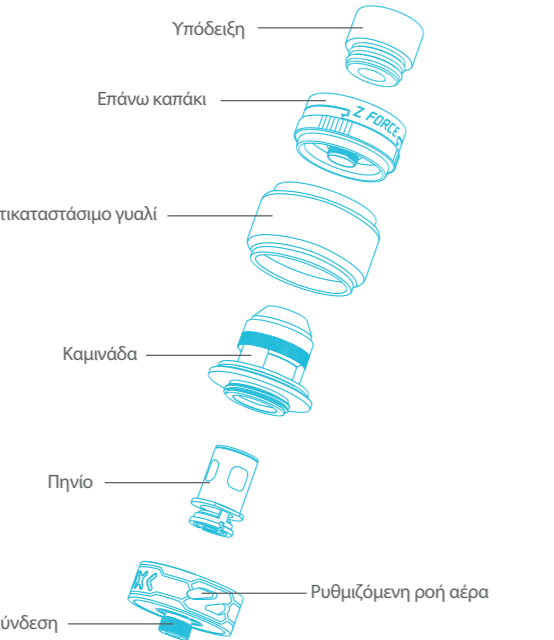
Dimensiones del dispositivo	132*45*30mm
Capacidad del tanque	5ml / 2ml(TPD)
Vataje mínimo / máximo	Batería externa 18650: 6,0-80W Batería externa 21700: 6,0-100W
Corriente de carga	5V/1,7A

GR

Συστατικά



Δεξαμενή Z Force



Χρήση για πρώτη φορά

- 1 Πλήρωση δεξαμενής
ΣΗΜΑΝΤΙΚΟ: Περιμένετε τουλάχιστον 5 λεπτά για να φορτίσει πλήρως το νέο πηνίο με e-υγρό μετά την πλήρωση.



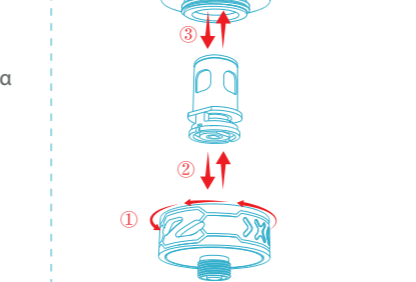
- 2 Ρυθμίστε τη ροή αέρα

Προσαρμόστε τη ροή του αέρα ώστε να κυλάει απαλά και συνεχώς και **ΑΠΟΛΑΥΣΤΕΤΟ ΗΛΕΚΤΡΟΝΙΚΟ ΤΣΙΓΑΡΟ ΣΑΣ!**



Αντικατάσταση πηνίου

- 1 Ξεβιδώστε τη βάση των δεξαμενών.
- 2 Αφαιρέστε το προεγκατεστημένο πηνίο.
- 3 Εγκαταστήστε το νέο πηνίο.



*Αντίστροφη κατεύθυνση του βήματος 1.

Οθόνη λειτουργίας

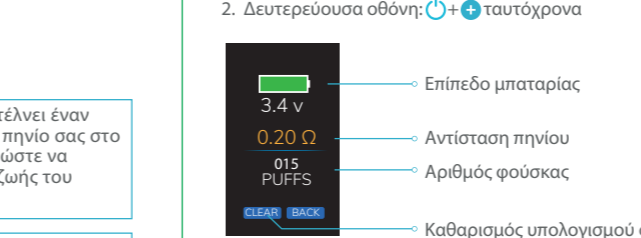


Έλεγχος συσκευής

1. Μενού πρόσβασης: Κρατήστε πατημένο το + + - ταυτόχρονα



2. Δευτερεύουσα οθόνη: ON+ON ταυτόχρονα



Σημαντικό

- Εάν φοράτε βηματοδότη, ζητήστε τη συμβουλή του γιατρού σας πριν χρησιμοποιήσετε αυτήν τη συσκευή.
- Διατηρείτε τις επαφές καθαρές από συντρίμια / υγρό.
- Διατηρήστε τη δεξαμενή γεμάτη τουλάχιστον κατά το 1/3 για καλύτερη μακροζωία και γεύσεις.
- Μην καπνίζετε το ηλεκτρονικό τσιγάρο εάν η δεξαμενή είναι άδεια.
- Εάν αισθάνεστε τη γεύση σαν καμένη, αντικαταστήστε αμέσως το πηνίο.
- Αντικαταστήστε το πηνίο όταν υπάρχει μείωση της γεύσης ή των ατμών.

Φόρτιση & Ασφάλεια

- Τοποθετήστε απαλά το καλώδιο USB TYPE-C σωστά.
- Φόρτιση με πιστοποιημένο φορτιστή 5 V για πρίζα τοίχου που να περιλαμβάνει καλώδιο USB TYPE-C.
- Μην αφήνετε τη συσκευή να φορτίζεται χωρίς επίβλεψη.
- Μην αποθηκεύετε τη συσκευή με εξαντλημένη μπαταρία.



<10%

10%-60%

>60%

- Διατηρήστε την τουλάχιστον κατά το 1/2 (ήμισυ) φορτισμένη όταν δεν χρησιμοποιείτε.
- Ελέγχετε πάντα τα πηνία για το συνιστώμενο εύρος ισχύος.

Προστασίες

Όταν η τάση της μπαταρίας είναι χαμηλότερη από 2,7 V, η συσκευή δεν θα ενεργοποιηθεί.

ΧΑΜΗΛΗ ΤΑΣΗ

Προειδοποίηση εμφανίζεται όταν η τάση της μπαταρίας είναι χαμηλότερη από 3,3 V. Η τάση της μπαταρίας εμφανίζεται στη δευτερεύουσα οθόνη.
Λύση: Φορτίστε τη συσκευή.

CHECK COIL

Η προειδοποίηση εμφανίζεται όταν η δεξαμενή/ράβδος/πηνίο δεν είναι σωστά συνδεδεμένη ή η αντίσταση πηνίου δεν υποστηρίζεται (> 3,5).
Λύση: Ελέγξτε τη σύνδεση και επανασυνδέστε τη δεξαμενή/τη ράβδο ή αντικαταστήστε το πηνίο.

TIME OUT

Η προειδοποίηση εμφανίζεται όταν ο χρόνος φυσήματος υπερβαίνει τον καθορισμένο χρόνο διακοπής καπνίσματος ηλεκτρονικού τσιγάρου.
Λύση: Ο χρόνος αποκοπής καπνίσματος ηλεκτρονικού τσιγάρου ορίζεται μέσω του Μενού.

HIGH TEMP

Η προειδοποίηση ΥΨΗΛΗ ΘΕΡΜΟΚΡΑΣΙΑ εμφανίζεται όταν η θερμοκρασία του PCB υπερβαίνει τους 90 °C.
Λύση: Περιμένετε να επιστρέψει το PCB σε ασφαλή θερμοκρασία.

COIL SHORT

Η προειδοποίηση εμφανίζεται όταν υπάρχει βραχυκύκλωμα στο πηνίο και η έξοδος είναι απενεργοποιημένη.
Λύση: Ελέγξτε τη δεξαμενή/πηνίο και αντικαταστήστε το πηνίο.

ΧΑΜΗΛΗ ΑΝΤΙΣΤΑΣΗ

Εμφανίζεται η προειδοποίηση ΧΑΜΗΛΗ ΑΝΤΙΣΤΑΣΗ και η έξοδος απενεργοποιείται όταν η αντίσταση του πηνίου είναι < 0,05.
Λύση: Ελέγξτε τη δεξαμενή/πηνίο και αντικαταστήστε το πηνίο.

Αυτόματο χρονικό όριο οθόνης:

Η οθόνη απενεργοποιείται σύμφωνα με την ένδειξη ΛΗΞΗ ΧΡΟΝΟΥ που έχει οριστεί στο μενού. Για επανενεργοποίηση, πατήστε οποιοδήποτε κουμπι ή συνδέστε ένα τροφοδοτούμενο καλώδιο USB Type-C.

Αυτόματη μείωση ισχύος:

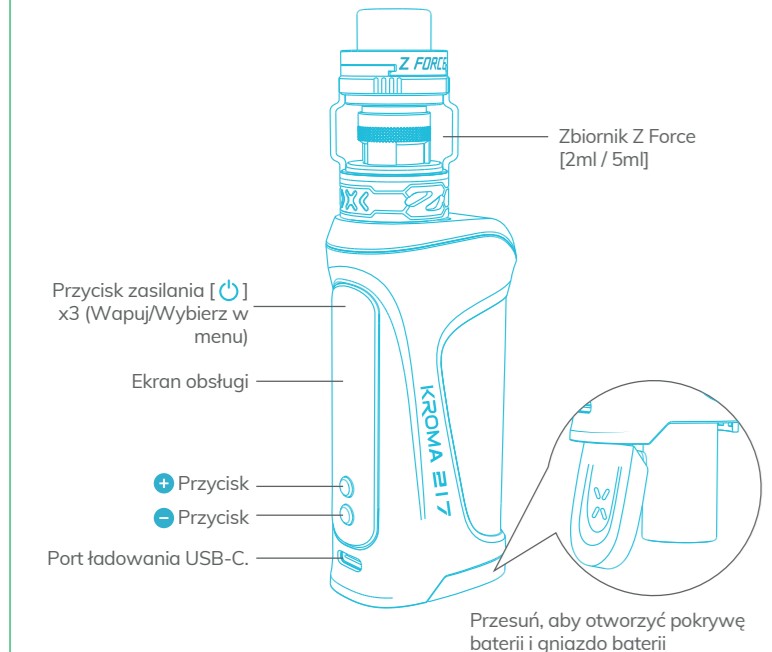
Όταν η ισχύς της μπαταρίας είναι χαμηλή, η συσκευή θα μειώσει αυτόματα την ισχύ εξόδου. Φορτίστε ξανά τη συσκευή για να συνεχίσετε το κάπνισμα (άτμισμα).

Προδιαγραφές

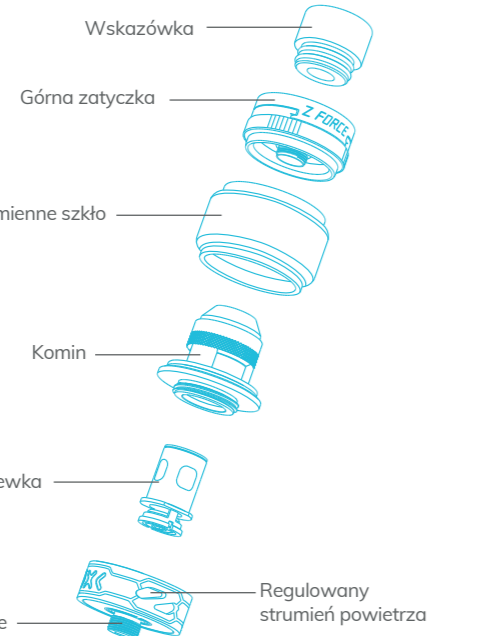
Διαστάσεις συσκευής	132*45*30mm
Χωρητικότητα δεξαμενής	5ml / 2ml(TPD)
Ελάχιστη / Μέγιστη ισχύς	Εξωτερική μπαταρία 18650: 6,0 ~ 80 W Εξωτερική μπαταρία 21700: 6,0 ~ 100 W Εξωτερική μπαταρία 20700: 6,0 ~ 100 W
Ρεύμα φόρτισης	5V/1,7A

PL

Komponenty



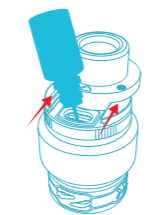
Zbiornik Z Force



Pierwsze użycie

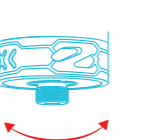
1 Wypełnij zbiornik

WAŻNE: Po napełnieniu nowej cewki odczekaj co najmniej 5 minut, aż e-Liquid zostanie wchłonięty.



2 Wyreguluj przepływ powietrza

Ustaw przepływ powietrza tak, aby uzyskać wygodny strumień powietrza i KORZYSTAJ Z WAPOWANIA!



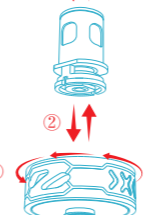
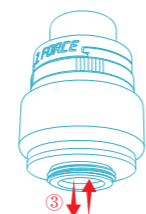
Wymiana cewki

1 Odkręć podstawę zbiornika.

2 Wymontuj wstępnie zainstalowaną cewkę.

3 Zamontuj nową cewkę.

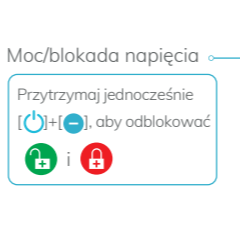
*Odwróć kierunek kroku 1.



Ekran obsługi

Moc/blokada napięcia

Przytrzymaj jednocześnie [ON]+[COIL+], aby odblokować [i] [lock].

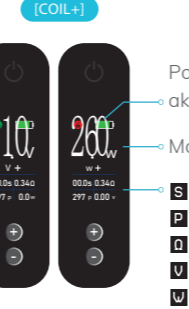


[POWER]



Ekran obsługi

[COIL+]



[POWER]



Poziom naładowania akumulatora

Moc/Napięcie

Zegar zaciągnięć

Licznik zaciągnięć

Rezystancja cewki

Napięcie wyjściowe

Moc wyjściowa

Zegar zaciągnięć

Licznik zaciągnięć

Rezystancja cewki

Napięcie wyjściowe

Moc wyjściowa

Zegar zaciągnięć

Licznik zaciągnięć

Rezystancja cewki

Napięcie wyjściowe

Moc wyjściowa

Zegar zaciągnięć

Licznik zaciągnięć

Rezystancja cewki

Napięcie wyjściowe

Moc wyjściowa

Zegar zaciągnięć

Licznik zaciągnięć

Rezystancja cewki

Napięcie wyjściowe

Moc wyjściowa

Zegar zaciągnięć

Licznik zaciągnięć

Rezystancja cewki

Napięcie wyjściowe

Moc wyjściowa

Zegar zaciągnięć

Licznik zaciągnięć

Rezystancja cewki

Napięcie wyjściowe

Moc wyjściowa

Zegar zaciągnięć

Licznik zaciągnięć

Rezystancja cewki

Napięcie wyjściowe

Moc wyjściowa

Zegar zaciągnięć

Licznik zaciągnięć

Rezystancja cewki

Napięcie wyjściowe

Moc wyjściowa

Zegar zaciągnięć

Licznik zaciągnięć

Rezystancja cewki

Napięcie wyjściowe

Moc wyjściowa

Zegar zaciągnięć

Licznik zaciągnięć

Rezystancja cewki

Napięcie wyjściowe

Moc wyjściowa

Zegar zaciągnięć

Licznik zaciągnięć

Rezystancja cewki

Napięcie wyjściowe

Moc wyjściowa

Zegar zaciągnięć

Licznik zaciągnięć

Rezystancja cewki

Napięcie wyjściowe

Moc wyjściowa

Zegar zaciągnięć

Licznik zaciągnięć

Rezystancja cewki

Napięcie wyjściowe

Moc wyjściowa

Zegar zaciągnięć

Licznik zaciągnięć

Rezystancja cewki

Napięcie wyjściowe

Moc wyjściowa

Zegar zaciągnięć

Licznik zaciągnięć

Rezystancja cewki

Napięcie wyjściowe

Moc wyjściowa

Zegar zaciągnięć

Licznik zaciągnięć

Rezystancja cewki

Napięcie wyjściowe

Moc wyjściowa

Zegar zaciągnięć

Licznik zaciągnięć

Rezystancja cewki

Napięcie wyjściowe

Moc wyjściowa

Zegar zaciągnięć

Licznik zaciągnięć

Rezystancja cewki

Napięcie wyjściowe

Moc wyjściowa

Zegar zaciągnięć

Licznik zaciągnięć

Rezystancja cewki

Napięcie wyjściowe

Moc wyjściowa

Zegar zaciągnięć

Licznik zaciągnięć

Rezystancja cewki

Napięcie wyjściowe

Moc wyjściowa

Zegar zaciągnięć

Licznik zaciągnięć

Rezystancja cewki

Napięcie wyjściowe

Moc wyjściowa

Zegar zaciągnięć

Licznik zaciągnięć

Rezystancja cewki

Napięcie wyjściowe

Moc wyjściowa

Zegar zaciągnięć

Licznik zaciągnięć

Rezystancja cewki

Napięcie wyjściowe

Moc wyjściowa

Zegar zaciągnięć

Licznik zaciągnięć

Rezystancja cewki

Napięcie wyjściowe

Moc wyjściowa

Zegar zaciągnięć

Licznik zaciągnięć

Rezystancja cewki

Napięcie wyjściowe

Moc wyjściowa

Zegar zaciągnięć

Licznik zaciągnięć

Rezystancja cewki

Napięcie wyjściowe

Moc wyjściowa

Zegar zaciągnięć

Licznik zaciągnięć

Rezystancja cewki

Napięcie wyjściowe

Moc wyjściowa

Zegar zaciągnięć

Licznik zaciągnięć

Rezystancja cewki

Napięcie wyjściowe

Moc wyjściowa

Zegar zaciągnięć

Licznik zaciągnięć

Rezystancja cewki

Napięcie wyjściowe

Moc wyjściowa

Zegar zaciągnięć

Licznik zaciągnięć

Rezystancja cewki

Napięcie wyjściowe

Moc wyjściowa

Zegar zaciągnięć

Licznik zaciągnięć

Rezystancja cewki

Napięcie wyjściowe

Moc wyjściowa

Zegar zaciągnięć

Licznik zaciągnięć

Rezystancja cewki

Napięcie wyjściowe

Moc wyjściowa

Zegar zaciągnięć

Licznik zaciągnięć

Rezystancja cewki

Napięcie wyjściowe

Moc wyjściowa

Zegar zaciągnięć

Licznik zaciągnięć

Rezystancja cewki

Napięcie wyjściowe

Moc wyjściowa

Zegar zaciągnięć

Licznik zaciągnięć

Rezystancja cewki

Napięcie wyjściowe

Moc wyjściowa

Zegar zaciągnięć

Licznik zaciągnięć

Rezystancja cewki

Napięcie wyjściowe

Moc wyjściowa

Zegar zaciągnięć

Licznik zaciągnięć

Rezystancja cewki

Napięcie wyjściowe

Moc wyjściowa

Zegar zaciągnięć

Licznik zaciągnięć

Rezystancja cewki

Napięcie wyjściowe

Moc wyjściowa

Zegar zaciągnięć

Licznik zaciągnięć

Rezystancja cewki

Napięcie wyjściowe

Moc wyjściowa

Zegar zaciągnięć

Licznik zaciągnięć

Rezystancja cewki

Napięcie wyjściowe

Moc wyjściowa

Zegar zaciągnięć

Licznik zaciągnięć

Rezystancja cewki

Napięcie wyjściowe

Moc wyjściowa

Zegar zaciągnięć

Licznik zaciągnięć

Rezystancja cewki

Napięcie wyjściowe

Moc wyjściowa

Zegar zaciągnięć

Licznik zaciągnięć

Rezystancja cewki

Napięcie wyjściowe

Moc wyjściowa

Zegar zaciągnięć

Licznik zaciągnięć

Rezystancja cewki

Napięcie wyjściowe

Moc wyjściowa

Zegar zaciągnięć

Licznik zaciągnięć

Rezystancja cewki

Napięcie wyjściowe

Moc wyjściowa

Zegar zaciągnięć

Licznik zaciągnięć

Rezystancja cewki

Napięcie wyjściowe

Moc wyjściowa

Zegar zaciągnięć

Licznik zaciągnięć

Rezystancja cewki

Napięcie wyjściowe

Moc wyjściowa

Zegar zaciągnięć

Licznik zaciągnięć

Rezystancja cewki

Napięcie wyjściowe

Moc wyjściowa

Zegar zaciągnięć

Licznik zaciągnięć

Rezystancja cewki

Napięcie wyjściowe

Moc wyjściowa

Zegar zaciągnięć

Licznik zaciągnięć

Rezystancja cewki

Napięcie wyjściowe

Moc wyjściowa

Zegar zaciągnięć

Licznik zaciągnięć

Rezystancja cewki

Napięcie wyjściowe

Moc wyjściowa

Zegar zaciągnięć

Licznik zaciągnięć

Rezystancja cewki

Napięcie wyjściowe

Moc wyjściowa

Zegar zaciągnięć</

PT

Componentes

Tanque de Z Force [2ml / 5ml]

Botão de Energia [] x3 (Vape / Selecione no Menu)

Tela de Operação

Botão +

Botão -

Porta de Carregamento USB-C

Deslize para abrir a porta da bateria e a entrada da bateria

Tanque de Z Force

Dica

Tampa superior

Vidro substituível

Chaminé

Resistência

510 Conexão

Fluxo de ar ajustável

Primeira Vez de Uso

1 Encha o Tanque
IMPORTANTE: Espere pelo menos 5 minutos para que a resistência nova sature com o e-liquid

Substituição da Resistência

1 Desenrosque a Base do Tanque.
2 Remova a Resistência Pré-Instalada.
3 Instale a Nova Bobina.
 *Direção inversa do Passo 1.

Tela de Operação

Trava de Voltagem/Tensão

Segure [] + [] ao mesmo tempo para desbloquear

[COIL+]

Nível da bateria

Voltagem/Tensão

[POWER]

Temporizador de Tragada

Contagem de Tragada

Resistência

Saída de Tensão

Saída de Voltagem

Controle do Dispositivo

1. Menu de Acesso: Segure [] + [] ao mesmo tempo

Voltagem Padrão ou Saída de Tensão do modo Power

O modo Coil+ envia um pulso de corrente através de sua bobina ao final de cada tragada para aumentar a vida útil de sua bobina.

Quando o sabor ficar enfraquecido, use Refresh para pulsar a bobina a 40% de sua voltagem de vaporização. Assim, o líquido é enviado à bobina e impede o acúmulo de resíduos.

[SETTINGS]

TIMEOUT

CUTOFF

DEVICE-ID

RESET

EXIT

Tempo Limite da Tela (5-180 segundos)

Corte do Vape (3-18 segundos)

Nº da ID do Dispositivo

Redefinição de Fábrica

Sair para a Tela de OP

2. Tela Secundária: [] + [] ao mesmo tempo

Nível da bateria

3.4 v

0.20 Ω

015 PUFFS

Resistência

Contagem de Tragada

Limpar Contagem de Tragadas

Importante

- Se tiver um marcapasso, pergunte ao seu médico antes de usar este dispositivo.
- Mantenha os contatos livres de restos / e-liquid.
- Mantenha o tanque a pelo 1/3 para um sabor melhor e maior vida útil.
- Não use o vape se o tanque estiver vazio.
- Se estiver com um sabor de queimado, troque imediatamente a resistência.
- Troque a resistência quando houver uma redução no sabor ou no vapor.

Carregamento e Segurança

- Insira suavemente o cabo USB TYPE-C de forma correta.
- Carregue com um carregador certificado de 5V e o cabo USB TYPE-C incluso.
- Não deixe o dispositivo carregando sem supervisão.
- Não guarde o dispositivo com uma bateria esgotada.
- Mantenha a bateria a pelo menos metade da energia quando não estiver em uso.
- Verifique sempre as resistências quanto ao intervalo de voltagem recomendado.

Proteções

Quando a tensão da bateria for menor que 2,7V, o dispositivo não ligará.

LOW VOLT

O aviso de BAIXA TENSÃO é exibido quando a tensão da bateria for menor do que 3,3V. A tensão da bateria é mostrada na tela secundária.
Solução: Carregue o dispositivo.

CHECK COIL

O aviso VERIFICAR RESISTÊNCIA é exibido quando o tanque/pod/resistência não estiver conectado corretamente ou se a resistência não for suportada (>3,5).
Solução: Verifique a conexão e reconecte o tanque/pod ou troque a resistência.

TIME OUT

O aviso de TEMPO LIMITE é exibido quando o tempo da Tragada ultrapassar o tempo definido.
Solução: O tempo de Corte do Vape é definido pelo Menu.

HIGH TEMP

O aviso de ALTA TEMP é exibido quando a Temperatura do PCB ultrapassar 90°C.
Solução: Espere o PCB voltar a uma temperatura segura.

COIL SHORT

O aviso de CURTO DA RESISTÊNCIA é exibido quando houver um curto-circuito na resistência e a emissão for desativada.
Solução: Verifique o tanque/resistência e troque a resistência.

LOW RES

O aviso de BAIXA RES é exibido e a emissão é desativada quando a resistência da for <0,05.
Solução: Verifique o tanque/resistência e troque a resistência.

Tempo Limite Automático da Tela:
 A tela desliga de acordo com o TEMPO LIMITE definido no Menu. Para reativá-la, pressione qualquer botão ou conecte um cabo USB Tipo-C.

Redução Automática de Voltagem
 Quando a energia da bateria estiver baixa, o dispositivo reduz automaticamente a voltagem de saída. Recarregue o dispositivo para continuar usando o vape.

Especificações

Dimensões do Dispositivo	132*45*30mm
Capacidade do Tanque	5ml / 2ml(TPD)
Voltagem Mínima / Máxima	Bateria externa 18650: 6,0-80W Bateria externa 21700: 6,0-100W Bateria externa 20700: 6,0-100W
Corrente de Carga	5V/1,7A