



If you have any questions, contact support@innokin.com

 facebook.com/Innokin.Technology

 instagram.com/innokintechnology

 twitter.com/innokintech

 reddit.com/r/innokin

 support@innokin.com

Manufacturer: Shenzhen Innokin Technology Co., Ltd.

Address: 1st-5th Floor, Building 6, Xinxintian Industrial Park, Xinsha Road, Shaer Community, Shajing, Baoan District, 518104, Shenzhen, China.

Telephone: +86 755 2989 8770

Email: info@innokin.com

Production License: 5144030162

ISO 9001 / 14001 / 45001, ISO 13485, and cGMP Certified.

MADE IN CHINA

European Representative:

FRANCE VAPOTAGE DISTRIBUTION

57 impasse de la Ferme Cardon

Rue de la Croix Bougard 59810 LESQUIN France

Telephone: +33 320020152

Email: guillaume.vilain@innokin.fr

KEEP OUT OF REACH OF CHILDREN.

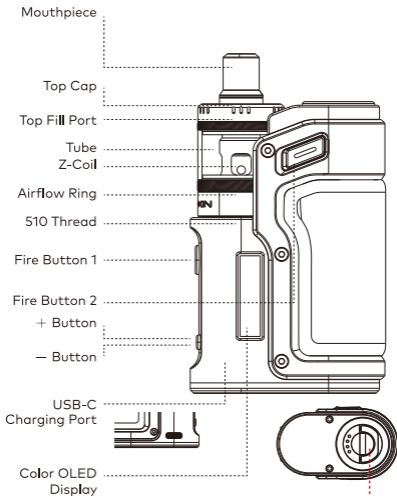


INNOKIN®

SIDERA

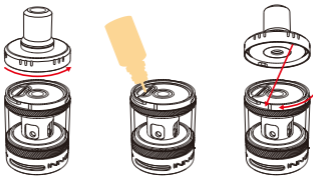
Zenith Minimal Kit

Quick Guide



Replaceable 18650 Battery
 (The 18650 battery not included)

Filling The Tank



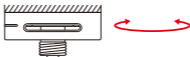
- Push down and rotate the top cap one quarter turn counter clockwise and remove it to access the fill port.
- Add your E-liquid through the fill port.
- Replace the top cap. Align the top cap with the groove, then push down and rotate it one quarter turn clockwise to lock in it place.

Tips

- Wait for at least five minutes after filling to allow the new coil to saturate with E-liquid.
- You can additionally manually prime your coil by placing three drops of E-liquid into the coil.
- Keep the tank from going completely empty of E-liquid. Refill it regularly to avoid dry hits or coil damage.
- For more information and a demonstration, scan the QR card to see the instructional videos.

Adjusting The Airflow

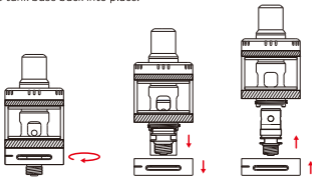
Rotate the airflow ring on the bottom of the tank and customize the airflow to achieve your desired draw.



Changing The Coil

When you experience a burnt taste or a decrease in flavour and/or vapour production, it's time to change the coil.

- Unscrew the tank base and remove the coil.
- Prime and install a new coil in its place.
- Be sure the coil notches line up with the tank notches.
- Screw the tank base back into place.



BASIC DEVICE OPERATION

Lock/Unlock the Device

Quickly press the fire button 3 times to lock/unlock the device.

Puff Replay

Replay Mode is intended to capture and repeat the satisfaction of the "perfect puff", and provide the same level of performance and consistency on all subsequent puffs. Replay will also prevent the device from getting dry hits, even when your e-liquid is depleted.

- **To use Replay:** Find your perfect puff, use the adjust buttons to highlight the replay icon, and press the fire button to turn on the Replay mode.
- **To disable Replay:** Select Replay using the adjustment buttons, press the fire button and the device will resume normal operation.

Watts Boost

The DNA 60C board support Boost functionality when not used with a temperature sensing atomizer to briefly increase the initial power output at the start of a puff.

Boost functionality allows users to briefly increase the initial power output at the start of a puff. It can be useful for achieving a quicker ramp-up time, especially when using certain types of coils that benefit from a higher initial power level.

1. Select the Settings -> Coil -> More
2. Turn On/Off of the Boost Mode

Temperature Control

With Temperature control activated, the DNA 60C board directly measures and limits the temperature of the heating coil during vaping. This helps prevent dry hits, burnt wicks, and can offer a more consistent vaping experience.

1. Select the Settings -> Coil -> SS/TI/NI Mode
2. Set the temperature value you desired and press the fire button to confirm.

Escribe Software Update

Escribe is a software package used to configure, monitor and modify the operation of your DNA 60C. It installs on a Windows or Mac computer and connects to your DNA 60C using the USB port.

Battery & Charging

Ensure that the device utilizes a compatible 18650 battery. The device features a built-in 1A Type-C charger that can be used with any USB compatible power source, allowing it to be used with higher power amperage USB chargers. The maximum charge current is determined by the devices charging IC.

EEE Recycling

This product should not be treated as household waste, instead it should be handed over to the applicable collection point for the recycling of electrical and electronic equipment.

Caution

- Avoid dropping, throwing, or mishandling the device to prevent damage.
- Protect the device from direct sunlight, dust, moisture, or mechanical shock.
- Keep the device away from any water, liquid, or flammable gas.
- Keep the contents of this package out of reach of children, non-smokers and animals.
- Do not leave the charging device unattended.
- Do not use it if pregnant or breast feeding.
- Do not use it if you have an unstable heart condition, severe hypertension or diabetes.

Specifications

Dimensions: Tank 24 x 50.70mm/Device 81.0 x 53.9 x 31.2mm

Capacity: 4mL/2mL

Coils & Recommended Wattage: Z-Coil 0.8Ω: 15-18W / Z-Coil 0.3Ω: 30-40W

Coil Material Supported: All

Temperature Control supported materials: Nickel 200 / Titanium / SS 316 / SS 430

Coil Resistance Supported: 0.1 – 3.0 ohm

Patented Evolv DNA 60C Chipset

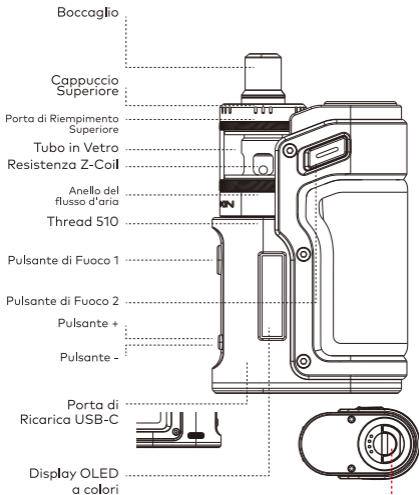
Output Power: 1-60W

Output Voltage: 0.2v – 9v

Current Range: 0 – 22 Amps

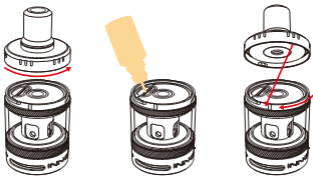
Temperature Range: 200°F - 600°F

Single 18650 Lithium Battery (Not included)



Batteria 18650 Sostituibile
(La batteria 18650 non è inclusa)

Riempimento del serbatoio



- Premi e ruota il tappo superiore di un quarto in senso antiorario e rimuovilo per accedere all'ingresso di riempimento superiore.
- Aggiungi il tuo E-liquid dall' ingresso di riempimento.
- Reinserisci il tappo superiore. Allinealo con la scanalatura, poi premi e ruotalo di un quarto in senso orario per fissarlo.

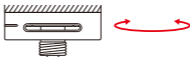
Importante

- Attendi almeno cinque minuti dopo il riempimento per consentire alla nuova resistenza di saturarsi con l'E-liquid.
- Puoi anche fare un'infusione manuale della tua resistenza inserendo tre gocce di E-liquido all'interno della resistenza.
- Evita che il serbatoio si svuoti completamente. Riempilo regolarmente per evitare bruciature a secco o danni alla resistenza.

*Per ulteriori dettagli sul funzionamento, scansiona il QR code per visualizzare il video illustrativo.

Regolazione del flusso d'aria

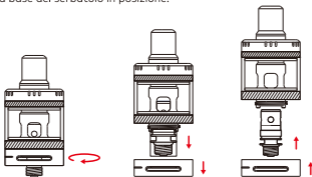
Ruota l'anello del flusso d'aria alla base del serbatoio per regolare l'aspirazione a tuo piacimento.



Cambio della resistenza

Quando avverti un sapore di bruciato o una diminuzione del sapore e/o della produzione di vapore, è il momento da cambiare la resistenza.

- Svitare la base del serbatoio e rimuovere la resistenza.
- Svitare e installare una nuova resistenza al suo posto.
- Assicurati che le tacche della resistenza siano allineate con le tacche del serbatoio.
- Avvitare la base del serbatoio in posizione.



Funzionamento di Base del Dispositivo

Blocco/Sblocco del Dispositivo

Premi rapidamente il pulsante di fuoco 3 volte per bloccare/sbloccare il dispositivo.

Replay delle Boccate

La Modalità Replay è stata creata per catturare e ripetere la soddisfazione della "boccata perfetta" e offrire lo stesso livello di prestazioni e consistenza in tutte le boccate successive. Replay impedisce inoltre al dispositivo di produrre colpi secchi, anche quando il liquido per sigarette elettroniche si è esaurito.

- **Per utilizzare Replay:** Trova la tua boccata perfetta, utilizza i pulsanti di regolazione per evidenziare l'icona replay e premi il pulsante di fuoco per attivare la modalità Replay.
- **Per disattivare Replay:** Seleziona Replay utilizzando i pulsanti di regolazione, premi il pulsante di fuoco e il dispositivo tornerà al suo normale funzionamento.

Sovralimentazione dei Watt

La scheda DNA 60C supporta la funzionalità di Sovralimentazione quando non viene utilizzata con un atomizzatore con rilevazione della temperatura, così da aumentare, per qualche istante, l'output di potenza iniziale all'inizio di una boccata.

La funzionalità di Sovralimentazione consente agli utenti di aumentare per qualche istante l'output di potenza iniziale all'inizio di una boccata. Può essere utile per ottenere un tempo di ramp-up più rapido, specialmente quando si utilizzano determinati tipi di resistenze che traggono beneficio da un livello di potenza iniziale più elevato.

1. **Seleziona Settings (Impostazioni) -> Coil (Resistenza) -> More (Altro)**
2. **Attiva/Disattiva la modalità Boost**

Controllo della Temperatura

Quando il controllo della Temperatura è attivato, la scheda DNA 60C misura e limita direttamente la temperatura della resistenza durante lo svapo. Ciò aiuta a prevenire le boccate secche, le resistenze bruciate e può offrire un'esperienza di svapo più consistente.

1. **Seleziona Settings (Impostazioni) -> Coil (Resistenza) -> SS/TI/NI Mode (Modalità SS/TI/NI)**
2. **Imposta il valore di temperatura desiderato e premi il pulsante di fuoco per confermare.**

Aggiornamento del Software Escribe

Escribe è un pacchetto software che viene utilizzato per configurare, monitorare e modificare il funzionamento della tua DNA 60C. È possibile installarlo su un computer Windows o Mac e si collega alla tua DNA 60C tramite porta USB.

Batteria & Ricarica

Assicurati che il dispositivo stia utilizzando una batteria 18650 compatibile. Il dispositivo è dotato di un caricatore integrato Type-C da 1A che può essere utilizzato tramite qualunque tipo di fonte di alimentazione USB compatibile, consentendo l'utilizzo con caricabatterie USB ad alto amperaggio. La corrente massima di ricarica è determinata dal circuito di ricarica integrato nel dispositivo.

Riciclaggio EEE

Questo prodotto non deve essere smaltito come un comune rifiuto domestico, ma deve essere consegnato presso un punto di raccolta appropriato per il riciclaggio delle apparecchiature elettriche ed elettroniche.

Attenzione

- Evitare di far cadere, lanciare o maneggiare in modo improprio il dispositivo al fine di evitare danni.
- Proteggere il dispositivo dalla luce diretta del sole, dalla polvere, dall'umidità o da urti meccanici.
- Mantenere il dispositivo lontano da acqua, liquidi o gas infiammabili.
- Tenere il contenuto di questa confezione fuori dalla portata dei bambini, dei non fumatori e degli animali.
- Non lasciare il dispositivo di ricarica incustodito.
- Non utilizzare in caso di gravidanza o durante l'allattamento.
- Non utilizzare in caso di disturbi cardiaci non stabili, ipertensione grave o diabete.

Specifiche

Dimensioni: Atomizzatore 24 x 50,70 mm/Dispositivo 81,0 x 53,9 x 31,2 mm

Capacità: 4 ml / 2 ml TPD

Resistenze & Potenza Raccomandata:

Resistenza Z-Coil da 0.8Ω: 15 - 18W / Resistenza Z-Coil da 0.3Ω: 30 - 40W

Materiali Supportati per le Resistenze: Tutti

Materiali Supportati per il Controllo della Temperatura: Nichel 200 / Titanio / SS 316 / SS 430

Intervallo di Resistenza delle Resistenze Supportate: 0.1 – 3.0 ohm

Chipset Brevettato Evolv DNA 60C

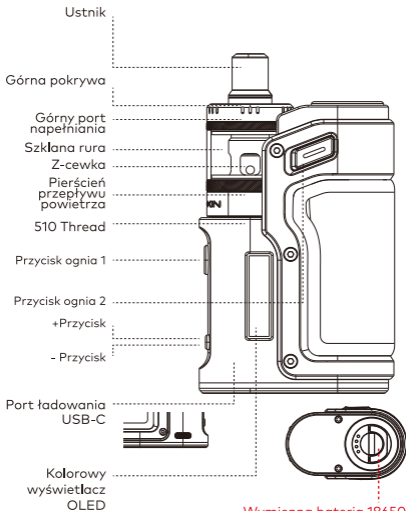
Potenza di Uscita: 1 - 60W

Tensione di Uscita: 0.2v – 9v

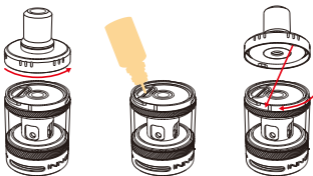
Intervallo di Corrente: 0 - 22 Ampere

Intervallo di Temperatura: 200°F - 600°F

Batteria al Litio Singola 18650 (Non inclusa)



Napełnianie zbiornika



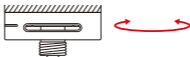
- Naciśnij i obróć górną pokrywę o jedną czwartą obrotu w kierunku przeciwnym do ruchu wskazówek zegara, a następnie zdejmij ją, aby uzyskać dostęp do portu napełniania.
- Dodaj e-ciecz przez port napełniania.
- Załóż górną pokrywę. Wyrównaj górną pokrywę z rowkiem, a następnie wciśnij ją i obróć o ćwierć obrotu w prawo, aby zablokować ją na miejscu.

Wskazówki

- Po napełnieniu należy odczekać co najmniej pięć minut, aby nowa cewka nasyciła się płynem E-ciecz.
- Cewkę można dodatkowo napełnić ręcznie, umieszczając w niej trzy krople E-ciecz.
- Nie dopuść do całkowitego opróżnienia zbiornika z E-ciecz. Uzupełniaj go regularnie, aby uniknąć suchych uderzeń lub uszkodzenia cewki.
- Aby uzyskać więcej informacji i obejrzeć demonstrację, zeskanuj kartę QR i obejrzyj filmy instruktażowe.

Regulowanie przepływu powietrza

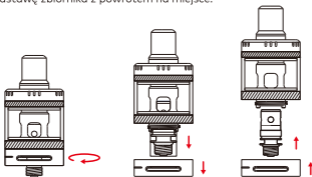
Obróć pierścienię przepływu powietrza na dnie zbiornika i dostosuj przepływ powietrza, aby uzyskać pożądany ciąg.



Zmiana cewki

Gdy pojawi się posmak spalenizny lub spadek aromatu i/lub produkcji pary, nadszedł czas na wymianę cewki.

- Odkręć podstawę zbiornika i wyjmij cewkę.
- Zagruntuj i zainstaluj nową cewkę na jej miejscu.
- Upewnij się, że nacięcia cewki pokrywają się z nacięciami zbiornika.
- Wkręć podstawę zbiornika z powrotem na miejsce.



Podstawowa obsługa urządzenia

Blokowanie/odblokowywanie urządzenia

Szybko naciśnij przycisk ognia 3 razy, aby zablokować/odblokować urządzenie.

Powtórka palenia

Tryb powtórki ma na celu uchwycenie i powtórzenie satysfakcji z "idealnego palenia" oraz zapewnienie tego samego poziomu wydajności i spójności podczas wszystkich kolejnych zaciągnięć. Powtórka zapobiega również suchym uderzeniom urządzenia, nawet po wyczerpaniu E-ciecz.

- **Aby użyć powtórki:** Znajdź idealne palenie, użyj przycisków regulacji, aby podświetlić ikonę powtórki i naciśnij przycisk ognia, aby włączyć tryb powtórki.
- **Aby wyłączyć powtórkę:** Wybierz powtórkę za pomocą przycisków regulacji, naciśnij przycisk ognia, a urządzenie powróci do normalnego działania.

Waty Boost

Płyta DNA 60C obsługuje funkcję Boost, gdy nie jest używana z atomizerem z czujnikiem temperatury, aby na krótko zwiększyć początkową moc wyjściową na początku palenia.

Funkcja Boost pozwala użytkownikom na krótkie zwiększenie początkowej mocy wyjściowej na początku palenia. Może to być przydatne do osiągnięcia szybszego czasu narastania, szczególnie w przypadku korzystania z niektórych rodzajów cewek, które korzystają z wyższego początkowego poziomu mocy.

1. Wybierz Settings(Ustawienia) -> Coil(Cewka) -> More(Więcej)
2. Włączanie/wyłączanie trybu Boost

Kontrola temperatury

Po włączeniu kontroli temperatury, płyta DNA 60C bezpośrednio mierzy i ogranicza temperaturę spirali grzewczej podczas palenia. Pomaga to zapobiegać suchym uderzeniom, spalonym knotom i może zapewnić bardziej spójne wrażenia z palenia.

1. Wybierz Settings(Ustawienia) -> Coil(Cewka) -> SS/TI/NI Mode(Tryb SS/TI/NI)
2. Ustaw żądaną wartość temperatury i naciśnij przycisk ognia, aby potwierdzić.

Aktualizacja oprogramowania Escribe

Escribe to pakiet oprogramowania służący do konfigurowania, monitorowania i modyfikowania działania urządzenia DNA 60C. Instaluje się na komputerze z systemem Windows lub Mac i łączy się z DNA 60C za pomocą portu USB.

Bateria i ładowanie

Upewnij się, że urządzenie wykorzystuje kompatybilną baterię 18650. Urządzenie posiada wbudowaną ładowarkę 1A typu C, która może być używana z dowolnym źródłem zasilania kompatybilnym z USB, umożliwiając korzystanie z ładowarek USB o wyższym natężeniu prądu. Maksymalny prąd ładowania jest określany przez układ scalony ładowania urządzenia.

Recykling EEE

Ten produkt nie powinien być traktowany jako odpad z gospodarstwa domowego, zamiast tego należy go przekazać do odpowiedniego punktu zbiórki w celu recyklingu sprzętu elektrycznego i elektronicznego.

Uwaga

- Unikaj upuszczania, rzucania lub niewłaściwego obchodzenia się z urządzeniem, aby zapobiec jego uszkodzeniu.
- Chronić urządzenie przed bezpośrednim działaniem promieni słonecznych, kurzem, wilgocią lub wstrząsami mechanicznymi.
- Urządzenie należy trzymać z dala od wody, cieczy lub łatwopalnych gazów.
- Zawartość opakowania należy przechowywać w miejscu niedostępnym dla dzieci, osób niepalących i zwierząt.
- Nie należy pozostawiać urządzenia ładującego bez nadzoru.
- Nie stosować u kobiet w ciąży lub karmiących piersią.
- Nie należy go stosować w przypadku niestabilnej choroby serca, ciężkiego nadciśnienia tętniczego lub cukrzycy.

Specyfikacja

Wymiary: Zbiornik 24 x 50,70 mm / Urządzenie 81,0 x 53,9 x 31,2 mm

Pojemność: 4 mL/2 mL

Cewki i zalecana moc:

Cewka 0,8Ω: 15 - 18W / Cewka 0,3Ω: 30 - 40W

Obsługiwany materiał cewki: Wszystkie

Materiały obsługujące kontrolę temperatury: Nikiel 200 / Tytan / SS 316 / SS 430

Cewka Obsługiwana rezystancja: 0,1 - 3,0 ohm

Opatentowany Evolv DNA 60C Chipset

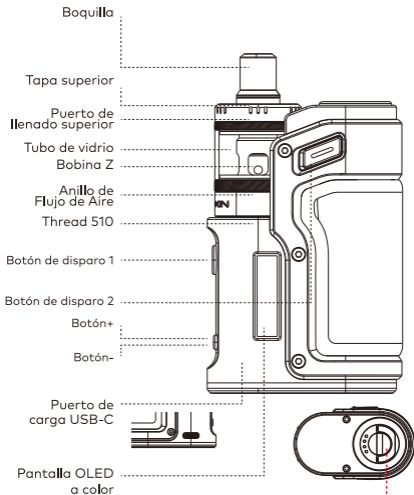
Moc wyjściowa: 1 - 60 W

Napięcie wyjściowe: 0,2 V - 9 V

Zakres prądu: 0 - 22 A

Zakres temperatur: 200 °F - 600 °F

Pojedyncza bateria litowa 18650 (brak w zestawie)



**Batería 18650 reemplazable
(La batería 18650 no está incluida)**

Llenado del tanque



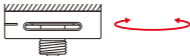
- Presiona hacia abajo y gira la tapa superior un cuarto de vuelta en sentido contrario a las agujas del reloj y retírala para acceder al puerto de llenado.
- Agrega tu líquido electrónico a través del puerto de llenado.
- Vuelve a colocar la tapa superior. Alinea la tapa superior con la ranura, luego presiona hacia abajo y gírala un cuarto de vuelta en sentido horario para asegurarla en su lugar.

Consejos

- Espera al menos cinco minutos después de llenar para permitir que la nueva bobina se sature con líquido electrónico.
- Además, puedes primar manualmente tu bobina colocando tres gotas de líquido electrónico en la bobina.
- Evita que el tanque se vacíe por completo de líquido electrónico. Rellénalo regularmente para evitar golpes secos o daños en la bobina.
- Para obtener más información y una demostración, escanea la tarjeta QR para ver los videos instructivos.

Ajuste del flujo de aire

Gira el anillo de flujo de aire en la parte inferior del tanque y personaliza el flujo de aire para lograr tu aspiración deseada.



Cambio de la bobina

Cuando experimentes un sabor quemado o una disminución en el sabor y/o la producción de vapor, es hora de cambiar la bobina.

- Desenrosca la base del tanque y retira la bobina.
- Primero, primar e instalar una nueva bobina en su lugar.
- Asegúrate de que las muescas de la bobina se alineen con las muescas del tanque.
- Vuelve a enroscar la base del tanque en su lugar.



Funcionamiento básico del dispositivo

Bloquear/Desbloquear el dispositivo

Presiona rápidamente el botón de disparo 3 veces para bloquear/desbloquear el dispositivo.

Reproducción de Puff

El modo de Reproducción está diseñado para capturar y repetir la satisfacción del "puff perfecto" y proporcionar el mismo nivel de rendimiento y consistencia en todos los puffs subsiguientes. La Reproducción también evitará que el dispositivo sufra golpes secos, incluso cuando tu líquido electrónico esté agotado.

- Para usar la Reproducción: Encuentra tu puff perfecto, usa los botones de ajuste para resaltar el icono de reproducción y presiona el botón de disparo para activar el modo de Reproducción.
- Para desactivar la Reproducción: Selecciona la Reproducción usando los botones de ajuste, presiona el botón de disparo y el dispositivo volverá a la operación normal.

Potencia de Impulso

La placa DNA 60C soporta la funcionalidad de Impulso cuando no se usa con un atomizador de sensación de temperatura para aumentar brevemente la potencia de salida inicial al inicio de un puff.

La funcionalidad de Impulso permite a los usuarios aumentar brevemente la potencia de salida inicial al inicio de un puff. Puede ser útil para lograr un tiempo de calentamiento más rápido, especialmente al usar ciertos tipos de bobinas que se benefician de un nivel de potencia inicial más alto.

1. **Selecciona Settings(Configuraciones) -> Coil(Bobina) -> More(Más)**
2. **Activar/Desactivar el Modo de Impulso**

Control de Temperatura

Con el control de temperatura activado, la placa DNA 60C mide y limita directamente la temperatura de la bobina calefactora durante el vapeo. Esto ayuda a prevenir golpes secos, mechas quemadas y puede ofrecer una experiencia de vapeo más consistente.

1. **Selecciona Settings(Configuraciones) -> Coil (Bobina) -> SS/TI/NI Mode(Modo SS/TI/NI)**
2. **Configura el valor de temperatura deseado y presiona el botón de disparo para confirmar.**

Actualización de Software Escribe

Escribe es un paquete de software utilizado para configurar, monitorear y modificar el funcionamiento de tu DNA 60C. Se instala en una computadora Windows o Mac y se conecta a tu DNA 60C usando el puerto USB.

Batería y Carga

Asegúrate de que el dispositivo utilice una batería 18650 compatible. El dispositivo cuenta con un cargador integrado Type-C de 1A que puede ser utilizado con cualquier fuente de alimentación compatible con USB, lo que permite su uso con cargadores USB de amperaje más alto. La corriente máxima de carga está determinada por el IC de carga del dispositivo.

Reciclaje de EEE

Este producto no debe ser tratado como residuo doméstico, en su lugar debe ser entregado al punto de recogida aplicable para el reciclaje de equipos eléctricos y electrónicos.

Precaución

- Evita dejar caer, lanzar o manejar de forma incorrecta el dispositivo para evitar daños.
- Protege el dispositivo de la luz solar directa, el polvo, la humedad o el golpe mecánico.
- Mantén el dispositivo alejado de cualquier agua, líquido o gas inflamable.
- Mantén el contenido de este paquete fuera del alcance de niños, no fumadores y animales.
- No dejes el dispositivo de carga desatendido.
- No lo uses si estás embarazada o en periodo de lactancia.
- No lo uses si tienes una afección cardíaca inestable, hipertensión severa o diabetes.

Especificaciones

Dimensiones: Tanque 24 x 50,70 mm / Dispositivo 81,0 x 53,9 x 31,2 mm

Capacidad: 4 mL/2mL

Bobinas y Potencia Recomendada:

Bobina 0.8Ω: 15 - 18W / Bobina 0.3Ω: 30 - 40W

Material de las Bobinas Soportado: Todos

Materiales Soportados para Control de Temperatura: Bobina de níquel 200 / titanio / SS 316 / SS 430

Resistencia admitida: 0,1 – 3,0 ohmios

Chipset Patentado Evolv DNA 60C

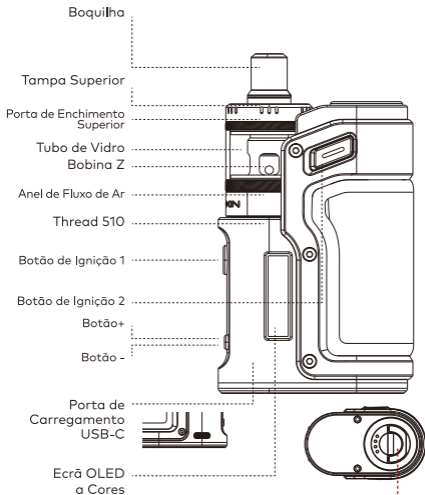
Potencia de Salida: 1 - 60W

Voltaje de Salida: 0.2v – 9v

Rango de Corriente: 0 – 22 Amperios

Rango de Temperatura: 200°F - 600°F

Batería de Litio 18650 Individual (No incluida)



Bateria Substituível 18650
(Não incluída a bateria 18650)

Enchimento do Pulverizador



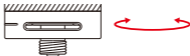
- Empurre para baixo e gire a tampa superior um quarto de volta no sentido anti-horário e remova-a para aceder ao orifício de enchimento.
- Adicione o seu líquido electrónico por meio da porta de enchimento.
- Substitua a tampa superior. Alinhe a tampa superior com a ranhura e depois, empurre-a para baixo e gire-a um quarto de volta no sentido horário para a bloquear no lugar.

Dicas

- Aguarde pelo menos cinco minutos após o enchimento para permitir que a nova bobina fique saturada com líquido electrónico.
- Além disso, você pode preparar manualmente a sua bobina, colocando três gotas do líquido electrónico na bobina.
- Mantenha o pulverizador sem ficar completamente vazio do líquido electrónico. Encha-o regularmente para evitar superaquecimento ou danos à bobina.
- Para obter mais informações e uma demonstração, digitalize o cartão QR e veja os vídeos de instrução.

Ajuste do Fluxo do Ar

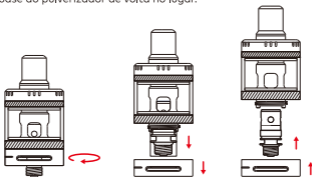
Ajuste o anel do fluxo do ar no fundo do pulverizador e personalize o fluxo do ar para obter a sucção desejada.



Carregamento da Bobina

Quando sentir um sabor de queimadura ou uma diminuição no sabor e/ou da produção do vapor, é a vez de mudar a bobina.

- Desaperte a base do pulverizador e remova a bobina.
- Prepare e instale a nova bobina em seu lugar.
- Certifique-se de que os entalhes da bobina estão alinhados com os do pulverizador.
- Aperte a base do pulverizador de volta no lugar.



Operação Básica do Dispositivo

Bloquear/Desbloquear o Dispositivo

Pressione rapidamente no botão de ignição 3 vezes para bloquear/desbloquear o dispositivo.

Reprodução do Puff

Modo de Reprodução destina-se a capturar e repetir a satisfação do “puff perfeito” e providenciar o mesmo nível de desempenho e a consistência em todos os puffs subsequentes. A reprodução também evitará o superaquecimento do dispositivo, mesmo quando o seu líquido electrónico estiver esgotado.

- Para utilizar Reproduzir: Encontre o seu puff perfeito, utilize os botões de ajuste para seleccionar o ícone de reprodução, e pressione no botão de ignição para ligar o modo Reproduzir
- Para desativar Reproduzir: Selecione Reproduzir utilizando os botões de ajuste, pressione o botão de ignição e o dispositivo retomará a operação normal.

Impulso de Watts

A placa DNA 60C suporta a funcionalidade de Impulso (Boost) quando não é usada com um atomizador de sensor de temperatura para aumentar brevemente a saída de potência inicial no início de um puff.

A funcionalidade de impulso permite que os usuários aumentem a saída de potência inicial no início de um puff. Pode ser útil para conseguir um tempo de aumento de potência mais rápido, especialmente quando se utilizam determinados tipos de bobinas que beneficiam de um nível de potência inicial mais elevado.

1. **Selecione as Settings (Configurações) -> Coil (Bobina) -> More (Mais)**
2. **Ligue/Desligue o Modo de Impulso**

Controlo de Temperatura

Com o controlo de temperatura ativado, a placa DNA 60C mede e limita diretamente a temperatura da bobina de aquecimento durante a vaporização. Isto ajuda a evitar o superaquecimento, pavios queimados e pode proporcionar uma experiência de vaporização mais consistente.

1. **Selecione as Settings (Configurações) -> Coil (Bobina) -> SS/TI/NI Mode (Modo SS/TI/NI)**
2. **Defina o valor de temperatura desejada e pressione no botão de ignição para confirmar.**

Atualização do Software Escribe

Escribe é um pacote de software utilizado para configurar, monitorizar e modificar a operação da sua DNA 60C. Ele é instalado num computador de Windows ou Mac e conecta-se à sua DNA 60C usando a porta USB.

Bateria & Carregamento

Certifique-se de que o dispositivo utiliza uma bateria compatível 18650. O dispositivo possui um carregador 1A Tipo C incorporado que pode ser utilizado com qualquer fonte de alimentação compatível com USB, permitindo a sua utilização com carregadores USB de maior amperagem de potência. A corrente máxima de carregamento é determinada pelo CI de carregamento dos dispositivos.

Reciclagem EEE

Este produto não pode ser tratado como lixo doméstico, mas deve ser entregue no ponto de recolha aplicável para a reciclagem de equipamentos eléctricos e electrónicos.

Atenção

- Evite a queda, atiro ou mau manuseio do dispositivo para evitar danos.
- Proteja o dispositivo da luz solar direta, da poeira, da humidade ou do choque mecânico.
- Mantenha o dispositivo longe de água, líquido ou gás inflamável.
- Mantenha o conteúdo desta embalagem fora do alcance das crianças, dos não fumantes e dos animais.
- Não deixe o dispositivo de carregamento sem vigilância.
- Não o utilize se estiver grávida ou a amamentar.
- Não o utilize se tiver uma doença cardíaca instável, hipertensão grave ou diabetes.

Especificações

Dimensões: Pulverizador de 24 x 50,70mm / Dispositivo de 81,0 x 53,9 x 31,2mm

Capacidade: 4mL/2mL

Bobinas & Watts Recomendadas:

Bobina de 0,8Ω: 15 - 18W / Bobina de 0,3Ω: 30 - 40W

Material de Bobina Suportado: Todo

Materiais suportados pelo controlo da temperatura: Níquel 200 / Titânio / SS 316 / SS 430

Bobina Resistência Suportada: 0,1 – 3,0 ohm

Conjunto de Chips Patentados Evolv DNA 60C

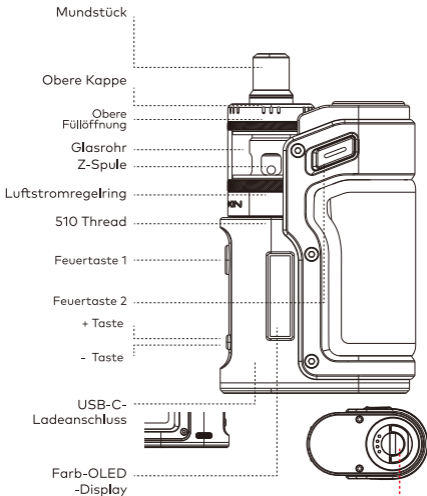
Potência de Saída: 1-60W

Tensão de Saída: 0,2v – 9v

Faixa de Corrente: 0 – 22 Amps

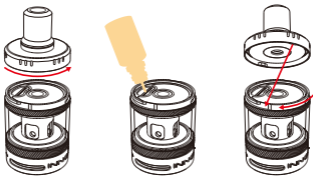
Faixa de Temperatura: 200°F - 600°F

Bateria de Lítio 18650 Simples (Não Incluída)



Austauschbarer 18650-Akku
(Der 18650-Akku ist nicht im Lieferumfang enthalten)

Den Tank Füllen



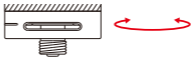
- Drücken Sie die obere Kappe nach unten und drehen Sie sie um ein Viertel gegen den Uhrzeigersinn, um sie zu entfernen und Zugang zur Füllöffnung zu erhalten.
- Fügen Sie Ihr E-Liquid durch die Füllöffnung hinzu.
- Setzen Sie die obere Kappe wieder ein. Richten Sie die obere Kappe mit der Nut aus und drücken Sie sie nach unten. Drehen Sie sie dann um ein Viertel im Uhrzeigersinn, um sie festzuschließen.

Tipps

- Warten Sie mindestens fünf Minuten nach dem Befüllen, um der neuen Spule Zeit zu geben, sich mit E-Liquid zu sättigen.
- Sie können Ihre Spule zusätzlich manuell vorbereiten, indem Sie drei Tropfen E-Liquid in die Spule geben.
- Halten Sie den Tank davon ab, vollständig leer zu werden. Füllen Sie ihn regelmäßig nach, um trockene Züge oder Schäden an der Spule zu vermeiden.
- Für weitere Informationen und eine Demonstration scannen Sie den QR-Code, um die Anleitungsvideos anzusehen.

Luftstrom Einstellen

Drehen Sie den Luftstromring am Boden des Tanks, um den Luftstrom anzupassen und den gewünschten Zug zu erreichen.



Die Spule Wechseln

Wenn Sie einen verbrannten Geschmack oder eine Abnahme von Geschmack und/oder Dampfproduktion bemerken, ist es Zeit, die Spule zu wechseln.

- Schrauben Sie die Tankbasis ab und entfernen Sie die Spule.
- Bereiten Sie die neue Spule vor und installieren Sie sie an ihrer Stelle.
- Stellen Sie sicher, dass die Kerben der Spule mit den Kerben des Tanks übereinstimmen.
- Schrauben Sie die Tankbasis wieder an Ort und Stelle.



Grundlegende Gerätebedienung

Gerät sperren/entsperren

Drücken Sie schnell 3 Mal die Feuertaste, um das Gerät zu sperren/entsperren.

Zug-Wiederholung

Der Wiederholungsmodus soll die Zufriedenheit des „perfekten Zugs“ erfassen und wiederholen und auf allen nachfolgenden Zügen das gleiche Leistungsniveau und die gleiche Konsistenz bieten. Die Wiederholung verhindert auch, dass das Gerät trockene Züge erhält, selbst wenn Ihr E-Liquid aufgebraucht ist.

- Um Wiederholung zu verwenden: Finden Sie Ihren perfekten Zug, verwenden Sie die Einstelltasten, um das Wiederholungssymbol zu markieren, und drücken Sie die Feuertaste, um den Wiederholungsmodus einzuschalten.
- Um Wiederholung zu deaktivieren: Wählen Sie Wiederholung mit den Einstelltasten aus, drücken Sie die Feuertaste und das Gerät wird den normalen Betrieb aufnehmen.

Watt-Boost

Das DNA 60C-Board unterstützt Boost-Funktionalität, wenn es nicht mit einem temperaturgesteuerten Verdampfer verwendet wird, um die anfängliche Leistungsabgabe am Anfang eines Zugs kurzzeitig zu erhöhen.

Die Boost-Funktionalität ermöglicht es Benutzern, die anfängliche Leistungsabgabe am Anfang eines Zugs kurzzeitig zu erhöhen. Dies kann nützlich sein, um eine schnellere Anlaufzeit zu erreichen, insbesondere beim Einsatz bestimmter Spulentypen, die von einem höheren anfänglichen Leistungsniveau profitieren.

1. Wählen Sie Settings(Einstellungen) -> Coil(Spule) -> More(Mehr)

2. Schalten Sie den Boost-Modus ein/aus

Temperaturkontrolle

Mit aktivierter Temperaturkontrolle misst und begrenzt das DNA 60C-Board direkt die Temperatur der Heizspule während des Rauchens. Dies hilft, trockene Züge und verbrannte Dochte zu vermeiden und kann ein konsistenteres Raucherlebnis bieten.

1. Wählen Sie Settings(Einstellungen) -> Coil(Spule) -> SS/TI/NI

Mode(SS/TI/NI-Modus).

2. Stellen Sie den gewünschten Temperaturwert ein und drücken Sie die Feuertaste zur Bestätigung.

Escribe-Software-Aktualisierung

Escribe ist ein Softwarepaket, das verwendet wird, um den Betrieb Ihres DNA 60C zu konfigurieren, zu überwachen und zu modifizieren. Es wird auf einem Windows- oder Mac-Computer installiert und verbindet sich über den USB-Anschluss mit Ihrem DNA 60C.

Akku & Aufladen

Stellen Sie sicher, dass das Gerät einen kompatiblen 18650-Akku verwendet. Das Gerät verfügt über ein integriertes 1A-Type-C-Ladegerät, das mit jeder USB-kompatiblen Stromquelle verwendet werden kann und es ermöglicht, es mit USB-Ladegeräten mit höherem Stromverbrauch zu verwenden. Die maximale Ladestromstärke wird vom Ladegerät-IC des Geräts bestimmt.

EEE-Recycling

Dieses Produkt sollte nicht als Hausmüll behandelt werden. Stattdessen sollte es an den entsprechenden Sammelpunkt für die Recycling von elektrischen und elektronischen Geräten abgegeben werden.

Vorsicht

- Vermeiden Sie es, das Gerät fallen zu lassen, zu werfen oder unsachgemäß zu behandeln, um Schäden zu vermeiden.
- Schützen Sie das Gerät vor direkter Sonneneinstrahlung, Staub, Feuchtigkeit oder mechanischem Schock.
- Halten Sie das Gerät von Wasser, Flüssigkeiten oder brennbaren Gasen fern.
- Bewahren Sie den Inhalt dieses Pakets außerhalb der Reichweite von Kindern, Nichtraucher und Tieren auf.
- Lassen Sie das Ladegerät nicht unbeaufsichtigt.
- Verwenden Sie es nicht während der Schwangerschaft oder Stillzeit.
- Verwenden Sie es nicht bei instabiler Herzkrankheit, schwerer Hypertonie oder Diabetes.

Spezifikationen

Abmessungen: Tank 24 x 50,70 mm / Gerät 81,0 x 53,9 x 31,2 mm

Kapazität: 4 mL / 2mL

Spulen & Empfohlene Leistung:

Spule 0,8 Ω : 15 - 18W / Spule 0,3 Ω : 30 - 40W

Unterstützte Spulenmaterialien: Alle

Temperaturkontrolle unterstützte Materialien: Nickel 200 / Titan / SS 316 / SS 430

Spule Unterstützter Widerstand: 0,1 – 3,0 Ohm

Patentierter Evolv DNA 60C Chipsatz

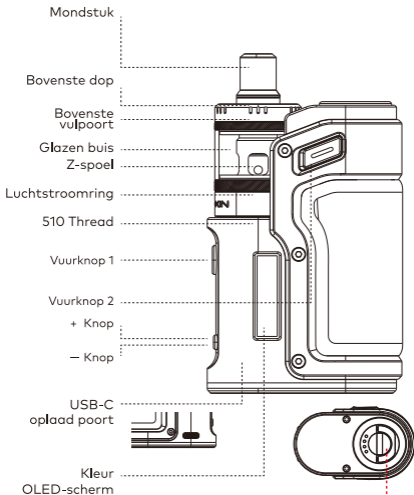
Ausgangsleistung: 1 - 60W

Ausgangsspannung: 0,2 V - 9 V

Strombereich: 0 - 22 Ampere

Temperaturbereich: 200°F - 600°F

Einzelne 18650 Lithiumbatterie (nicht enthalten)



Vervangbare 18650 batterij
(Exclusief de 18650 batterij)

De tank vullen



- Duw de bovenste dop naar beneden, draai deze een kwartslag tegen de klok in. Haal de bovenste dop eraf om toegang te krijgen tot de vulpoort.

- Vul uw E-liquid via de vul poort.

- Vervang de bovenste dop. Lijn de bovenste dop uit met de groef. Druk hem daarna naar beneden en draai hem een kwartslag met de klok mee hem op zijn plaats te vergrendelen.

Tips

- Wacht na het vullen minimaal 5 minuten. Dan kan de nieuwe spoel verzadigen met de vloeistof.

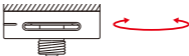
- U kunt uw spoel bovendien handmatig vullen door 3 druppels vloeistof in de spoel te druppelen.

- Zorg ervoor dat de tank niet volledig leeg raakt. Vul hem regelmatig bij om dry hits en schade aan de coil voorkomen.

- Voor meer informatie en een demonstratie, kunt u de QR code scannen om een instructievideo te zien.

De luchtstroom aanpassen

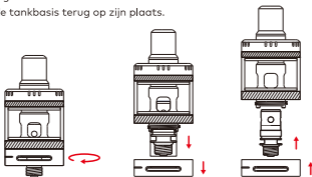
Draai de ring voor de luchtstroom aan de onderkant van de tank. Pas de luchtstroom aan om de gewenste trek te bereiken.



De spoel vervangen

Wanneer u een verbrande smaak, een afname van smaak of dampproductie ervaart, is het tijd om de spoel te gaan vervangen.

- Schroef de tankbasis los en verwijder de spoel.
- Vul de spoel en installeer een nieuwe op zijn plaats.
- Zorg ervoor dat de inkepingen van de spoel op één lijn liggen met de tankinkepingen.
- Schroef de tankbasis terug op zijn plaats.



Basisbediening van het apparaat

Vergrendel/ontgrendel het apparaat

Druk 3 keer snel achter elkaar op de vuurknop om het apparaat te vergrendelen/ontgrendelen.

Trekjes herhaling

De replay-modus is bedoeld om de voldoening van het "perfecte trekje" vast te zetten en te herhalen. Om zo ook hetzelfde prestatieniveau en dezelfde consistentie te bieden bij elk volgende trekje. Replay voorkomt ook dat het apparaat droge hits krijgt, zelfs als uw vloeistof op is.

- Om replay te gebruiken: Ga opzoek naar uw perfecte trekje, gebruik de aanpassingsknoppen om het replay-pictogram te markeren en drup op de vuurknop om de modus in te schakelen.
- Om replay uit te schakelen: Selecteer replay met de instelknoppen, druk op de vuurknop en het apparaat hervat de normale werking.

Watt boost

Het DNA 60C-bord ondersteunt de Boost-functionaliteit wanneer het niet wordt gebruikt. Dit gebeurt met een temperatuurgevoelige verstuurder om het initiële uitgangsvermogen aan het begin van een trekje, kort te verhogen.

Met de Boost-functionaliteit kunnen gebruikers het initiële uitgangsvermogen aan het begin van een trekje kortstondig te verhogen. Het kan handig zijn om een snellere opstarttijd te bereiken, vooral bij gebruik van een bepaald type spoelen, die profiteren van een hoger aanvankelijk vermogensniveau.

1. **Selecteer de Settings(instellingen) -> Coil(Spoel) -> More(Meer)**
2. Zet de boost modus aan/uit.

Temperatuurregeling

Met de temperatuurregeling geactiveerd, meet en beperkt het DNA 60C bord direct de temperatuur van de verwarmingsspoel tijdens het vaperen. Dit helpt droge hits en verbrande lullen te voorkomen en kan het een consistentere dampervaring bieden.

1. **Selecteer de Settings(instellingen) -> Coil(Spoel) -> SS/TI/NI Mode(SS/TI/NI Modus)**
2. **Stel de gewenste temperatuurwaarde in en druk op de vuurknop om het vast te zetten.**

Software Escribe updaten

Escribe is een softwarepakket dat wordt gebruikt om de werking van uw DNA 60C te configureren, bewaken en aanpassen. Het wordt geïnstalleerd op een Windows of Mac computer en wordt via een USB poort op uw DNA 60C aangesloten.

Batterij & Opladen

Zorg ervoor dat het apparaat een compatibele 18650 batterij gebruikt. Het apparaat is voorzien van een ingebouwde 1A type-C oplader. Deze kan worden gebruikt met elke stroombron die USB ondersteunt. Hierdoor kan het apparaat worden opgeladen met USB opladers met een hogere stroomsterkte. De maximale laadstroom wordt bepaald door de apparaten die Integrated Circuit opladen.

EEE Recycling

U mag dit product niet als huishoudelijk afval zien. Het moet worden ingeleverd bij een inzamelpunt voor recycling van elektrische en elektronische apparaten.

Waarschuwing

- Vermijd het laten vallen, gooien of verkeerd hanteren van het apparaat om eventuele schade te voorkomen.
- Bescherm het apparaat tegen direct zonlicht, stof, vocht of mechanische schokken.
- Hou het apparaat uit de buurt van water, vloeistoffen of ontvlambaar gas.
- Hou de inhoud van deze verpakking buiten bereik van kinderen, niet-rokers en dieren.
- Laat het apparaat niet onbeheerd tijdens het opladen.
- Gebruik het niet tijdens uw zwangerschap of als u borstvoeding geeft.
- Gebruik het niet als u een onstabiele hartaandoening, ernstige hoge bloeddruk of diabetes heeft.

Specificaties

Afmetingen : Tank 24 x 50,70 mm / Apparaat 81,0 x 53,9 x 31,2 mm

Capaciteit: 4 mL / 2 mL

Spoelen & Aanbevolen wattage:

Spoel 0,8 Ω : 15 – 18 W / Spoel 0,3 Ω : 30 – 40 W

Ondersteunend spoelmateriaal: alles

Ondersteunende materialen voor temperatuurregeling: Nikkel 200 / Titanium/SS 316/SS 430

Spoel ondersteunde spoelweerstand: 0,1 – 3,0 ohm

Gepatenteerde Evolv DNA 60C-chipset

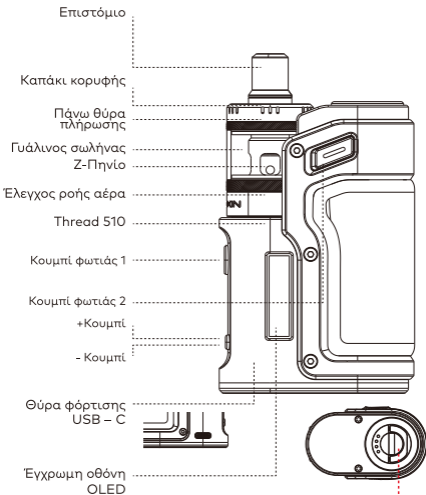
Uitgangsvermogen: 1 - 60 W

Uitgangsspaning: 0,2 – 9 V

Stroombereik: 0 – 22 Amps

Temperatuurbereik: 200°F - 600°F

Enkele 18650 lithiumbatterij (niet inbegrepen)



Αφαιρούμενη μπαταρία 18650
(Η μπαταρία 18650 δεν περιλαμβάνεται)

Γέμισμα της δεξαμενής



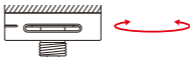
- Πιέστε προς τα κάτω και περιστρέψτε το επάνω καπάκι κατά ένα τέταρτο της στροφής αριστερόστροφα και αφαιρέστε το για να αποκτήσετε πρόσβαση στη θύρα πλήρωσης.
- Προσθέστε το e-liquid σας μέσω της θύρας πλήρωσης.
- Επανατοποθετήστε το επάνω καπάκι. Ευθυγραμμίστε το επάνω καπάκι με την εγκοπή, στη συνέχεια πιέστε το προς τα κάτω και περιστρέψτε το κατά ένα τέταρτο δεξιόστροφα για να ασφαλίσει στη θέση του.

Συμβουλές

- Περιμένετε τουλάχιστον πέντε λεπτά μετά την πλήρωση για να επιτρέψετε στο νέο πηνίο να κορεστεί με υγρό E-liquid.
- Μπορείτε επιπλέον να προετοιμάσετε χειροκίνητα το πηνίο σας τοποθετώντας τρεις σταγόνες υγρού E-liquid στο πηνίο.
- Διατηρήστε τη δεξαμενή από το να αδειάσει τελείως από το υγρό E-liquid. Γεμίστε την τακτικά για να αποφύγετε τα ξηρά χτυπήματα ή τη βλάβη του πηνίου.
- Για περισσότερες πληροφορίες και μια επίδειξη, σαρώστε την κάρτα QR για να δείτε τα εκπαιδευτικά βίντεο.

Ρύθμιση της ροής αέρα

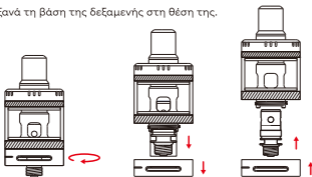
Περαιτέρω στρέψτε τον δακτύλιο ροής αέρα στο κάτω μέρος της δεξαμενής και προσαρμόστε τη ροή αέρα για να επιτύχετε την επιθυμητή αναρρόφηση.



Αλλαγή του πηνίου

Όταν παρατηρήσετε γεύση καψίματος ή μείωση της γεύσης ή/και της παραγωγής ατμού, ήρθε η ώρα να αλλάξετε το πηνίο.

- Ξεβιδώστε τη βάση της δεξαμενής και αφαιρέστε το πηνίο.
- Προετοιμάστε και εγκαταστήστε το νέο πηνίο στη θέση του.
- Βεβαιωθείτε ότι οι εγκοπές του πηνίου ευθυγραμμίζονται με τις εγκοπές της δεξαμενής.
- Βιδώστε ξανά τη βάση της δεξαμενής στη θέση της.



Βασική λειτουργία της συσκευής

Κλείδωμα/Ξεκλείδωμα της συσκευής

Πατήστε γρήγορα το κουμπί πυροδότησης 3 φορές για να κλειδώσετε/Ξεκλειδώσετε τη συσκευή.

Puff επανάληψη

Η λειτουργία επανάληψης έχει σκοπό να αποτυπώσει και να επαναλάβει την ικανοποίηση της "τέλειας ρουφηξιάς" και να παρέχει το ίδιο επίπεδο απόδοσης και συνέπειας σε όλες τις επόμενες ρουφηξιές. Η λειτουργία επανάληψης θα αποτρέψει επίσης τη συσκευή από το να δέχεται ξηρά χτυπήματα, ακόμη και όταν το ηλεκτρονικό υγρό σας έχει εξαντληθεί.

- Για να χρησιμοποιήσετε το επανάληψη: Βρείτε την τέλεια Puff σας, χρησιμοποιήστε τα κουμπιά ρύθμισης για να επισημάνετε το εικονίδιο επανάληψης και πατήστε το κουμπί φωτιάς για να ενεργοποιήσετε τη λειτουργία επανάληψης.
- Για να απενεργοποιήσετε την επανάληψη: Επιλέξτε επανάληψη χρησιμοποιώντας τα κουμπιά ρύθμισης, πατήστε το κουμπί fire και η συσκευή θα επανέλθει στην κανονική λειτουργία.

Watts Boost

Η πλακέτα DNA 60C υποστηρίζει τη λειτουργία Boost, όταν δεν χρησιμοποιείται με ατμοποιητή που ανιχνεύει τη θερμοκρασία, για να αυξήσει για λίγο την αρχική ισχύ εξόδου κατά την έναρξη μιας τζούρας.

Η λειτουργία Boost επιτρέπει στους χρήστες να αυξήσουν για λίγο την αρχική ισχύ εξόδου στην αρχή μιας ρουφηξιάς. Μπορεί να είναι χρήσιμη για την επίτευξη ταχύτερου χρόνου αύξησης της ισχύος, ειδικά όταν χρησιμοποιούνται ορισμένοι τύποι πηνίων που επωφελούνται από ένα υψηλότερο επίπεδο αρχικής ισχύος.

1. Επιλέξτε τις Settings(Ρυθμίσεις) -> CoiI(Πηνίο)-> More(Περισσότερα)
2. Ενεργοποίηση/απενεργοποίηση της λειτουργίας Boost

Έλεγχος θερμοκρασίας

Με ενεργοποιημένο τον έλεγχο θερμοκρασίας, η πλακέτα DNA 60C μετράει και περιορίζει άμεσα τη θερμοκρασία του πηνίου θέρμανσης κατά τη διάρκεια του ατμίσματος. Αυτό βοηθά στην αποφυγή ξηρών χτυπημάτων, καμένων φυτιλιών και μπορεί να προσφέρει μια πιο συνεπή εμπειρία ατμίσματος.

1. Επιλέξτε τις Settings(Ρυθμίσεις) -> CoiI(Πηνίο)-> SS/TI/NI Mode(Λειτουργία SS/TI/NI)
2. Ρυθμίστε την τιμή θερμοκρασίας που επιθυμείτε και πατήστε το κουμπί fire για επιβεβαίωση.

Ενημέρωση λογισμικού Escribe

Το Escribe είναι ένα πακέτο λογισμικού που χρησιμοποιείται για τη διαμόρφωση, την παρακολούθηση και την τροποποίηση της λειτουργίας του DNA 60C. Εγκαθίσταται σε έναν υπολογιστή με Windows ή Mac και συνδέεται στο DNA 60C σας χρησιμοποιώντας τη θύρα USB.

Μπαταρία και φόρτιση

Βεβαιωθείτε ότι η συσκευή χρησιμοποιεί μια συμβατή μπαταρία 18650. Η συσκευή διαθέτει ενσωματωμένο φορτιστή 1A Type-C που μπορεί να χρησιμοποιηθεί με οποιαδήποτε συμβατή πηγή τροφοδοσίας USB, επιτρέποντας τη χρήση της με φορτιστές USB υψηλότερης ισχύος. Το μέγιστο ρεύμα φόρτισης καθορίζεται από το ολοκληρωμένο κύκλωμα φόρτισης της συσκευής.

Ανακύκλωση ΕΕΕ

Αυτό το προϊόν δεν πρέπει να αντιμετωπίζεται ως οικιακά απορρίμματα, αντίθετα πρέπει να παραδίδεται στο αρμόδιο σημείο συλλογής για την ανακύκλωση ηλεκτρικού και ηλεκτρονικού εξοπλισμού.

Προσοχή

- Αποφεύγετε να ρίχνετε, να πετάτε ή να χειρίζεστε τη συσκευή με λάθος τρόπο για να αποφύγετε τη ζημιά.
- Προστατεύστε τη συσκευή από το άμεσο ηλιακό φως, τη σκόνη, την υγρασία ή μηχανικούς κραδασμούς.
- Κρατήστε τη συσκευή μακριά από νερό, υγρά ή εύφλεκτα αέρια.
- Φυλάξτε το περιεχόμενο αυτής της συσκευασίας μακριά από παιδιά, μη καπνιστές και ζώα.
- Μην αφήνετε τη συσκευή φόρτισης χωρίς επίβλεψη.
- Μην τη χρησιμοποιείτε εάν είστε έγκυος ή θηλάζετε.
- Μην το χρησιμοποιείτε εάν έχετε ασταθή καρδιακή πάθηση, σοβαρή υπέρταση ή διαβήτη.

Προδιαγραφές

Διαστάσεις: Tank(δεξαμενής) 24 x 50.70mm/Δεξαμενή 81.0 x 53.9 x 31.2mm

Χωρητικότητα: 4mL / 2mL

Πηνία & συνιστώμενη ισχύς: Πυράκτωση & Συνιστώμενη ισχύς:

Πηνίο 0.8Ω: 15 – 18W / Πηνίο 0.3Ω: 30 – 40W

Υποστηριζόμενο υλικό πηνίο: Όλα

Υλικά που υποστηρίζονται από έλεγχο θερμοκρασίας: Νικέλιο 200 / Τιτάνιο / SS 316 / SS 430

Πηνίο Αντίσταση που υποστηρίζεται: 0,1 – 3,0 ohm

Πατενταρισμένο chipset Evolv DNA 60C

Ισχύς εξόδου: 1 – 60W

Τάση εξόδου: 0.2v – 9v

Εύρος ρεύματος: 0 – 22 Amps

Εύρος θερμοκρασίας: 200°F – 600°F

Μονή μπαταρία λιθίου 18650 (δεν περιλαμβάνεται)
